

ПРИНЯТА:
на Педагогическом совете ГБОУ ООШ №11
г. Новокуйбышевск
протокол № 14
от «29» 02 2024/г.

УТВЕРЖДЕНА:
Директор ГБОУ ООШ №11
г. Новокуйбышевск
Приказ № 85 от «28» 02 2024/год
/Левина Н. Б./



РАБОЧАЯ ПРОГРАММА
коррекционно-развивающей работы учителя-логопеда
для детей с ТНР
На 2024–2025 учебный год
Государственного бюджетного общеобразовательного учреждения
Самарской области основной общеобразовательной школы № 11 имени
Героев воинов-интернационалистов города Новокуйбышевска
городского округа Новокуйбышевск Самарской области структурное
подразделение «Детский сад «Лужайка»
(с учетом АООП СП «Детский сад «Лужайка», в соответствии с ФГОС ДО
и ФАОП)

Программа предназначена для детей 5–7 лет
Срок реализации программы: 1 год
Составитель: учитель–логопед Татарникова К. А.

г. Новокуйбышевск, 2024г.

Содержание:

I. ЦЕЛЕВОЙ РАЗДЕЛ	4
1.1. Пояснительная записка	4
1.2. Цели, задачи и принципы Программы	5
1.3. Планируемые результаты освоения программы	7
1.3.1. Целевые ориентиры освоения Программы детьми старшего дошкольного возраста с ТНР	7
1.4. Характеристика речевых расстройств детей подготовительной и старшей группы для детей с ОНР	9
1.4.1. Возрастные и индивидуальные особенности контингента детей, воспитывающихся в группах.....	10
II. Содержательный раздел	11
2.1. Описание образовательной деятельности обучающихся с ТНР в соответствии с направлениями развития ребенка, представленными	11
в образовательной области «Речевое развитие»	11
2.2. Содержание коррекционной работы учителя-логопеда по образовательным областям	12
2.2.1. Содержание коррекционной работы учителя-логопеда по образовательной области Речевое развитие»	12
2.2.2. Содержание коррекционной работы учителя-логопеда	19
2.2.3. Содержание коррекционной работы учителя-логопеда по образовательной области «Познавательное развитие»	20
2.2.4. Содержание коррекционной работы учителя-логопеда по образовательной области «Художественно-эстетическое развитие»	21
2.2.5. Содержание коррекционной работы учителя-логопеда по образовательной области «Физическое развитие»	21
2.3. Содержание образовательной деятельности	22
2.4. Структура фронтальных (подгрупповых) и индивидуальных занятий	23
2.5. Календарно - тематическое планирование	24
2.6. Взаимодействие учителя-логопеда с воспитателями и специалистами групп	25
2.6.1. Система взаимодействия специалистов групп	27
2.6.2. Преимущество в планировании образовательной деятельности учителя- логопеда и воспитателя	28
2.7. Взаимодействие учителя-логопеда с родителями (законными представителями) обучающихся	30

2.7.1 Содержание направлений работы с семьей по образовательной области «Речевое развитие»	31
2.7.2. Планируемые результаты работы с семьей.	32
2.7.3. План работы с семьей.....	32
2.8. Специальные условия для получения образования детьми с тяжелыми нарушениями речи.....	34
2.9. Содержание дифференциальной диагностики речевых и неречевых функций обучающихся с тяжелыми нарушениями речи.....	35
2.10. Осуществление квалифицированной коррекции нарушений речезыкового развития обучающихся с ТНР	37
2.11. Реализация программы воспитания учителем-логопедом.....	38
III. Организационный раздел	39
3.1. Организация коррекционно-развивающей деятельности группе.....	40
3.1.1. Образовательная нагрузка.....	40
3.1.2. Формы коррекционно-образовательной деятельности.....	40
3.1.3. Организация коррекционно-развивающей деятельности учителя-логопеда.....	42
3.1.4. Циклограмма учёта рабочего времени учителя-логопеда	42
3.1.5. Учебный план коррекционной работы учителя-логопеда в старшей и подготовительной группе.	46
3.1.6. График организации образовательного процесса	47
3.2. Условия реализации рабочей программы	47
3.2.1. Психолого-педагогические условия.....	47
3.2.2 Организация развивающей предметно-пространственной среды.....	49
3.2.3. Методическое обеспечение коррекционно-развивающей работы	51
3.3 Литература	55
3.4. Приложение	56

І. ЦЕЛЕВОЙ РАЗДЕЛ

1.1. Пояснительная записка

Модернизация образования предусматривает комплексное, всестороннее обновление всех звеньев образовательной системы в соответствии с требованиями к обучению. Эти изменения касаются вопросов организации образовательной деятельности, технологий и содержания.

Одной из ведущих линий модернизации образования является достижение нового современного качества дошкольного образования. Это вызывает необходимость разработки современных коррекционно-образовательных технологий, обновления содержания работы групп для детей с тяжёлым недоразвитием речи (общим недоразвитием речи).

Рабочая программа коррекционно-развивающей работы учителя-логопеда Татарниковой К. А., разработана в соответствии с федеральными, региональными и локальными нормативными документами:

- Федеральный закон от 29 декабря 2012 г. № 273-ФЗ «Об образовании в Российской Федерации»
- Приказ Министерства образования и науки Российской Федерации от 17 октября 2013 г. № 1155 «Об утверждении федерального государственного образовательного стандарта дошкольного образования»
- [Приказ Минпросвещения России от 24.11.2022 N 1022 «Об утверждении федеральной адаптированной образовательной программы дошкольного образования для обучающихся с ограниченными возможностями здоровья \(Зарегистрировано в Минюсте России 27.01.2023 N 72149\)](#)
- Приказ Минпросвещения России от 31.07.2020 № 373 «Об утверждении Порядка организации и осуществления образовательной деятельности по основным общеобразовательным программам — образовательным программам дошкольного образования».
- Постановление Главного государственного санитарного врача Российской Федерации от 28 сентября 2020 года №28 об утверждении санитарных правил СП 2.4.3648-20 "Санитарно-эпидемиологические требования к организациям воспитания и обучения, отдыха и оздоровления детей и молодежи"
- Распоряжение Минпросвещения России от 06.08.2020 N P-75 (ред. от 06.04.2021) "Об утверждении примерного Положения об оказании логопедической помощи в организациях, осуществляющих образовательную деятельность"
- Разъяснения по вопросу регулирования рабочего времени учителей-логопедов организаций, осуществляющих образовательную деятельность, при выполнении ими должностных обязанностей. 24.11. 2020 ДГ-2210/07
- Адаптированная образовательная программа дошкольного образования ГБОУ ООШ №11 СП «Детский сад «Лужайка» (согласно с Федеральной адаптированной образовательной программой дошкольного образования для обучающихся с ТНР и Комплексной образовательной программой дошкольного образования для детей с тяжелыми нарушениями речи (Нищева Н. В.)
- Устав ГБОУ ООШ №11 СП «Детский сад «Лужайка».

Рабочая программа определяет содержание, структуру и организацию деятельности, обеспечивает единство воспитательных, развивающих и обучающих целей и задач образовательного процесса с детьми старшего дошкольного возраста для детей с тяжелыми нарушениями речи (далее – ТНР).

В рабочей программе определены коррекционные задачи, основные направления работы, условия и средства формирования фонетико-фонематической, лексико-грамматической сторон и связной речи детей старшего дошкольного возраста с ОНР.

Данная рабочая программа не является статичной по своему характеру. Темы занятий могут видоизменяться в зависимости от возможностей и потребностей воспитанников. Программа рассчитана на год. Содержание Программы в соответствии с требованиями федерального государственного стандарта дошкольного образования включает три основных раздела – целевой, содержательный и организационный. Программа является документом, открытым для внесения изменений и дополнений.

Рабочая программа рассчитана на один учебный год, который длится в группе комбинированной направленности с 1 сентября по 31 мая. Язык обучения – русский.

Основой рабочей программы является создание оптимальных условий для коррекционно-развивающей работы и всестороннего гармоничного развития детей с тяжелыми нарушениями речи (далее – ТНР).

Реализация рабочей программы предусматривает полное взаимодействие и преемственность действий всех специалистов дошкольного образовательного учреждения и родителей дошкольников.

1.2. Цели, задачи и принципы Программы

Целью данной рабочей программы является построение системы коррекционно-развивающей работы учителя-логопеда для детей с тяжелыми нарушениями речи (общим недоразвитием речи) в возрасте с 5 до 7 лет. Комплексно-тематическое планирование работы учитывает особенности речевого и общего развития детей с тяжелой речевой патологией (общим недоразвитием речи). Комплексность педагогического воздействия направлена на выравнивание речевого и психофизического развития детей и обеспечение их всестороннего гармоничного развития.

Задачи рабочей программы:

- реализация содержания АОП ДО;
- коррекция недостатков психофизического развития обучающихся с ТНР, овладение детьми самостоятельной, связной, грамматически правильной речью и коммуникативными навыками, фонетической системой русского языка, элементами грамоты, что формирует психологическую готовность к обучению в школе и обеспечивает преемственность со следующей ступенью системы образования
- охрана и укрепление физического и психического здоровья обучающихся с ТНР, в том числе их эмоционального благополучия;
- обеспечение равных возможностей для полноценного развития ребенка с ТНР в период дошкольного образования независимо от места проживания, пола, нации, языка, социального статуса;
- создание благоприятных условий развития в соответствии с их возрастными, психофизическими и индивидуальными особенностями, развитие способностей и творческого потенциала каждого ребенка с ТНР как субъекта отношений с педагогическим работником, родителями (законными представителями), другими детьми;
- обеспечение психолого-педагогической поддержки родителей (законных представителей) и повышение их компетентности в вопросах развития, образования, реабилитации (абилитации), охраны и укрепления здоровья обучающихся с ТНР;
- обеспечение преемственности целей, задач и содержания дошкольного и начального общего образования.

В соответствии с рабочей программой коррекционное направление работы является приоритетным, так как целью его является выравнивание речевого и психофизического развития детей.

Основные задачи коррекционного обучения:

- Устранение дефектов звукопроизношения (воспитание артикуляционных навыков, звукопроизношения, слоговой структуры) и развитие фонематического слуха (способность осуществлять операции различения и узнавания фонем, составляющих звуковую оболочку слова).
- Развитие навыков звукового анализа (специальные умственные действия по дифференциации фонем и установлению звуковой структуры слова).
- Уточнение, расширение и обогащение лексического словаря дошкольников с ОНР.
- Формирование грамматического строя речи.
- Развитие связной речи.
- Обучение грамоте.
- Развитие коммуникативности, успешности в общении.

Настоящая программа позволит наиболее рационально организовать работу группы для детей с ОНР, сэкономить время воспитателя и логопеда на подготовку к занятиям, обеспечить единство их требований в формировании полноценной речевой деятельности, создать предпосылки для дальнейшего всестороннего развития детей логопатов.

Объем учебного материала в рабочей программе рассчитан в соответствии с возрастными физиологическими нормативами, что позволяет избежать переутомления и дезадаптации дошкольников.

Кроме того, Программа имеет в своей основе также следующие **принципы:**

- принцип индивидуализации, учета возможностей, особенностей развития и потребностей каждого ребенка;
- принцип признания каждого ребенка полноправным участником образовательного процесса;
- принцип поддержки детской инициативы и формирования познавательных интересов каждого ребенка;
- принцип интеграции усилий специалистов;
- принцип конкретности и доступности учебного материала, соответствия требований, методов, приемов и условия образования индивидуальным и возрастным особенностям детей;
- принцип систематичности и взаимосвязи учебного материала;
- принцип постепенности подачи учебного материала;
- принцип концентрического наращивания информации в каждой из последующих возрастных групп во всех пяти образовательных областях.

Реализация принципа интеграции способствует более высоким темпам общего и речевого развития детей, более полному раскрытию творческого потенциала каждого ребенка, возможностей и способностей, заложенных в детях природой.

Специфические принципы и подходы к формированию рабочей программы для обучающихся с ТНР:

- Индивидуализация коррекционно-развивающей работы с обучающимися с ТНР с учетом их интересов, мотивов, способностей и психофизических особенностей.
- Развивающее вариативное образование: поддержка инициативы детей в различных видах деятельности с учетом зон актуального и ближайшего развития ребенка, что способствует развитию, расширению как явных, так и скрытых возможностей ребенка.

- Полнота содержания и интеграция отдельных образовательных областей для всестороннего развития обучающихся с ТНР
- Инвариантность ценностей и целей при вариативности средств реализации и достижения целей рабочей программы.
- Сетевое взаимодействие с организациями социализации, образования, охраны здоровья и другими партнерами, которые могут внести вклад в развитие и образование обучающихся с ТНР
- Приобщение детей к социокультурным нормам, традициям семьи, общества и государства;
- Развитие речи и опора на онтогенез (учет закономерностей развития детской речи в норме);
- Взаимосвязное формирование фонетико-фонематических и лексико-грамматического компонентов языка (единство названных направлений и их взаимоподготовка);
- Дифференцированный подход в логопедической работе к детям с различной структурой речевого нарушения.

Основной формой работы в соответствии с рабочей программой является игровая деятельность.

Все коррекционно-развивающие занятия в соответствии с рабочей программой носят игровой характер, насыщены разнообразными играми и развивающими игровыми упражнениями.

Программа учитывает общность развития нормально развивающихся детей и детей с общим недоразвитием речи и основывается на онтогенетическом принципе, учитывая закономерности развития детской речи в норме.

1.3. Планируемые результаты освоения программы

В соответствии со Стандартом, специфика дошкольного детства и системные особенности дошкольного образования делают неправомерными требования от ребенка дошкольного возраста конкретных образовательных достижений. Поэтому результаты освоения Программы представлены в виде целевых ориентиров дошкольного образования и представляют собой возрастные характеристики возможных достижений ребенка с ТНР к концу данного этапа обучения.

1.3.1. Целевые ориентиры освоения Программы детьми старшего дошкольного возраста с ТНР¹

В соответствии с особенностями психофизического развития ребенка с ТНР, планируемые результаты освоения Программы предусмотрены в ряде целевых ориентиров.

К концу данного возрастного этапа ребенок:

- обладает сформированной мотивацией к школьному обучению;
- усваивает значения новых слов на основе знаний о предметах и явлениях окружающего мира;
- употребляет слова, обозначающие личностные характеристики, многозначные;
- умеет подбирать слова с противоположным и сходным значением;
- правильно употребляет основные грамматические формы слова;

¹ ФАОП ДО п. 10.4.3.3

- составляет различные виды описательных рассказов (описание, повествование, с элементами рассуждения) с соблюдением цельности и связности высказывания, составляет творческие рассказы;
 - владеет простыми формами фонематического анализа, способен осуществлять сложные формы фонематического анализа (с постепенным переводом речевых умений во внутренний план), осуществляет операции фонематического синтеза;
 - осознает слоговое строение слова, осуществляет слоговой анализ и синтез слов;
 - правильно произносит звуки (в соответствии с онтогенезом);
 - владеет основными видами продуктивной деятельности, проявляет инициативу и самостоятельность в разных видах деятельности: в игре, общении, конструировании;
 - выбирает род занятий, участников по совместной деятельности, избирательно и устойчиво взаимодействует с детьми;
 - участвует в коллективном создании замысла в игре и на занятиях;
 - передает как можно более точное сообщение другому, проявляя внимание к собеседнику;
 - регулирует свое поведение в соответствии с усвоенными нормами и правилами, проявляет кооперативные умения в процессе игры, соблюдая отношения партнерства, взаимопомощи, взаимной поддержки;
 - отстаивает усвоенные нормы и правила перед ровесниками и педагогическим работником, стремится к самостоятельности, проявляет относительную независимость от педагогического работника;
 - использует в играх знания, полученные в ходе экскурсий, наблюдений, знакомства с художественной литературой, картинным материалом, народным творчеством, историческими сведениями, мультфильмами;
 - использует в процессе продуктивной деятельности все виды словесной регуляции: словесного отчета, словесного сопровождения и словесного планирования деятельности;
 - устанавливает причинно-следственные связи между условиями жизни, внешними и функциональными свойствами в животном и растительном мире на основе наблюдений и практического экспериментирования;
 - определяет пространственное расположение предметов относительно себя, геометрические фигуры;
 - владеет элементарными математическими представлениями: количество в пределах десяти, знает цифры 0, 1–9, соотносит их с количеством предметов.
 - определяет времена года, части суток;
 - самостоятельно получает новую информацию (задает вопросы, экспериментирует);
 - пересказывает литературные произведения, составляет рассказ по иллюстративному материалу (картинкам, картинам, фотографиям), содержание которых отражает эмоциональный, игровой, трудовой, познавательный опыт обучающихся;
 - составляет рассказы по сюжетным картинкам и по серии сюжетных картинок, используя графические схемы, наглядные опоры;
 - владеет предпосылками овладения грамотой;
 - сопереживает персонажам художественных произведений;
- Целевые ориентиры, представленные в Программе:
- не подлежат непосредственной оценке;

- не являются непосредственным основанием оценки как итогового, так и промежуточного уровня развития обучающихся с ТНР;
- не являются основанием для их формального сравнения с реальными достижениями обучающихся с ТНР;
- не являются основой объективной оценки соответствия, установленным требованиям образовательной деятельности и подготовки обучающихся;
- не являются непосредственным основанием при оценке качества образования.

Степень реального развития обозначенных целевых ориентиров и способности ребенка их проявлять к моменту перехода на следующий уровень образования могут существенно варьировать у разных обучающихся в силу различий в условиях жизни и индивидуальных особенностей развития конкретного ребенка.

1.4. Характеристика речевых расстройств детей подготовительной и старшей группы для детей с ОНР²

Дошкольники с тяжелыми нарушениями речи (общим недоразвитием речи) — это дети с поражением центральной нервной системы, у которых стойкое речевое расстройство сочетается с различными особенностями психической деятельности.

Общее недоразвитие речи рассматривается как системное нарушение речевой деятельности, сложные речевые расстройства, при которых у детей нарушено формирование всех компонентов речевой системы, касающихся и звуковой, и смысловой сторон, при нормальном слухе и сохранном интеллекте (Левина Р. Е., Филичева Т. Б., Чиркина Г. В.).

Группу посещают дети 5–7 лет с тяжелыми нарушениями речи (общим недоразвитием речи 3 уровня речевого развития).

Третий уровень речевого развития характеризуется наличием развернутой фразовой речи с элементами лексико-грамматического и фонетико-фонематического недоразвития. Отмечаются попытки употребления даже предложений сложных конструкций. Лексика ребенка включает все части речи. При этом может наблюдаться неточное употребление лексических значений слов. Появляются первые навыки словообразования. Ребенок образует существительные и прилагательные с уменьшительными суффиксами, глаголы движения с приставками. Отмечаются трудности при образовании прилагательных от существительных. По-прежнему отмечаются множественные аграмматизмы. Ребенок может неправильно употреблять предлоги, допускает ошибки в согласовании прилагательных и числительных с существительными. Характерно недифференцированное произношение звуков, причем замены могут быть нестойкими. Недостатки произношения могут выражаться в искажении, замене или смещении звуков. Более устойчивым становится произношение слов сложной слоговой структуры. Ребенок может повторять трех- и четырехсложные слова вслед за взрослым, но искажает их в речевом потоке. Понимание речи приближается к норме, хотя отмечается недостаточное понимание значений слов, выраженных приставками и суффиксами.

Таким образом, нарушение речевой деятельности у детей с ТНР носит многоаспектный характер, требующий выработки единой стратегии, методической и организационной преемственности в решении воспитательно-коррекционных задач.

Неосложненные формы ОНР характеризуются отсутствием дополнительных психопатологических расстройств. Речевой дефект этих детей, так же как и у всех детей с ОНР проявляется в первую очередь нарушениями речи, тугоподвижностью, установлением

² Нищева Н.В. Комплексная образовательная программа дошкольного образования для детей с тяжелыми нарушениями речи

главным образом частных конкретных связей, неспособностью к отвлечению. Неизбежно страдают также предпосылки к интеллектуальной деятельности. Внимание характеризуется недостаточной произвольностью и целенаправленностью, сужением объема, трудностью сосредоточения, а также переключения.

Осложненные формы характеризуются наличием дополнительных психопатологических расстройств, отрицательно влияющих на речевую деятельность ребенка и успешность его обучения.

1.4.1. Возрастные и индивидуальные особенности контингента детей, воспитывающихся в группах

При разработке рабочей программы учитывался контингент групп и результаты углубленного логопедического обследования развития детей данных групп.

В группах по оказанию логопедической помощи по списку на начало учебного года 11 человек. По результатам диагностики речевого развития детей, поступивших:

ОНР 3 уровня – 11 человек.

II. Содержательный раздел

Содержание рабочей программы обеспечивает становление личности, мотивации, способностей детей в различных видах деятельности и охватывает следующие структурные единицы, представляющие определённые направления развития и образования детей: речевое, социально-коммуникативное, познавательное, физическое, художественно-эстетическое.

Коррекционно-развивающая работа осуществляется в различных направлениях по всем 5 образовательным областям на основе комплексного взаимодействия всех педагогов и специалистов при реализации образовательных задач.

2.1. Описание образовательной деятельности обучающихся с ТНР в соответствии с направлениями развития ребенка, представленными в образовательной области «Речевое развитие»³

Работой по образовательной области «Речевое развитие» руководит учитель-логопед, а другие специалисты подключаются к работе и планируют образовательную деятельность в соответствии с рекомендациями учителя-логопеда.

В образовательной области "Речевое развитие" основными задачами образовательной деятельности с детьми является создание условий для:

- овладения речью как средством общения и культуры;
- обогащения активного словаря;
- развития связной, грамматически правильной диалогической и монологической речи;
- развития речевого творчества;
- развития звуковой и интонационной культуры речи, фонематического слуха;
- знакомства с книжной культурой, детской литературой;
- развития понимания на слух текстов различных жанров детской литературы;
- формирования звуковой аналитико-синтетической активности как предпосылки обучения грамоте;
- профилактики речевых нарушений и их системных последствий.

ФАОП ДО оставляет учителю-логопеду право выбора способа речевого развития обучающихся, в том числе с учетом особенностей реализуемых основных образовательных программ и других особенностей реализуемой образовательной деятельности, отражённых в АОО дошкольной организации.

Основное содержание образовательной деятельности «Речевое развитие» с детьми старшего дошкольного возраста (5–7 лет)⁴

Ведущим направлением работы в рамках образовательной области "Речевое развитие" является формирование связной речи обучающихся с ТНР.

В этот период основное внимание уделяется стимулированию речевой активности обучающихся. У них формируется мотивационно-потребностный компонент речевой деятельности, развиваются ее когнитивные предпосылки: восприятие, внимание, память, мышление. Одной из важных задач обучения является формирование вербализованных представлений об окружающем мире, дифференцированного восприятия предметов и явлений, элементарных обобщений в сфере предметного мира. Различение, уточнение и обобщение предметных понятий становится базой для развития активной речи обучающихся. Для развития фразовой речи обучающихся проводятся занятия с

³ ФАОП п.32.3.

⁴ ФАОП, п. 32.3.4

использованием приемов комментированного рисования, обучения рассказыванию по литературным произведениям, по иллюстративному материалу. Для совершенствования планирующей функции речи обучающихся учат намечать основные этапы предстоящего выполнения задания. Совместно с педагогическим работником, а затем самостоятельно детям предлагается составлять простейший словесный отчет о содержании и последовательности действий в различных видах деятельности.

Педагогические работники создают условия для развития коммуникативной активности обучающихся с ТНР в быту, играх и на занятиях. Для этого, в ходе специально организованных игр и в совместной деятельности, ведется формирование средств межличностного взаимодействия обучающихся. Педагогические работники предлагают детям различные ситуации, позволяющие моделировать социальные отношения в игровой деятельности. Они создают условия для расширения словарного запаса через эмоциональный, бытовой, предметный, социальный и игровой опыт обучающихся.

У обучающихся активно развивается способность к использованию речи в повседневном общении, а также стимулируется использование речи в области познавательно-исследовательского, художественно-эстетического, социально-коммуникативного и других видов развития. Педагогические работники могут стимулировать использование речи для познавательно-исследовательского развития обучающихся, например, отвечая на вопросы "Почему?..", "Когда?..", обращая внимание обучающихся на последовательность повседневных событий, различия и сходства, причинно-следственные связи, развивая идеи, высказанные детьми, вербально дополняя их.

В сфере приобщения обучающихся к культуре чтения литературных произведений педагогический работник читает детям книги, стихи, вспоминает содержание и обсуждает вместе с детьми прочитанное, способствуя пониманию прочитанного. Детям, которые хотят читать сами, предоставляется такая возможность.

Для формирования у обучающихся мотивации к школьному обучению, в работу по развитию речи обучающихся с ТНР включаются занятия по подготовке их к обучению грамоте. Эту работу воспитатель и учитель-логопед проводят, исходя из особенностей и возможностей развития обучающихся старшего дошкольного возраста с речевыми нарушениями. Содержание занятий по развитию речи тесно связано с содержанием логопедической работы, а также работы, которую проводят с детьми другие специалисты.

2.2. Содержание коррекционной работы учителя-логопеда по образовательным областям

2.2.1. Содержание коррекционной работы учителя-логопеда по образовательной области «Речевое развитие»²

Коррекционная работа по образовательной области «Речевое развитие» для детей 5–6 лет.

<u>РАЗВИТИЕ СЛОВАРЯ</u>	<ul style="list-style-type: none"> — Уточнить и расширить запас представлений на основе наблюдения и осмысления предметов и явлений окружающей действительности, создать достаточный запас словарных образов. — Обеспечить переход от накопленных представлений и пассивного речевого запаса к активному использованию речевых средств. — Расширить объем правильно произносимых существительных — названий предметов, объектов, их частей по всем изучаемым лексическим темам.
-------------------------	--

	<ul style="list-style-type: none"> — Учить группировать предметы по признакам их соотнесенности и на этой основе развивать понимание обобщающего значения слов, формировать доступные родовые и видовые обобщающие понятия. — Расширить глагольный словарь на основе работы по усвоению понимания действий, выраженных приставочными глаголами; работы по усвоению понимания действий, выраженных личными и возвратными глаголами. — Учить различать и выделять в словосочетаниях названия признаков предметов по их назначению и по вопросам какой? какая? какое?, обогащать активный словарь относительными прилагательными со значением соотнесенности с продуктами питания, растениями, материалами; притяжательными прилагательными, прилагательными с ласкательным значением. — Учить сопоставлять предметы и явления и на этой основе обеспечить понимание и использование в речи слов-синонимов и слов-антонимов. — Расширить понимание значения простых предлогов и активизировать их использование в речи. — Обеспечить усвоение притяжательных местоимений, определительных местоимений, указательных наречий, количественных и порядковых числительных и их использование в экспрессивной речи. — Закрепить понятие слово и умение оперировать им.
<p><u>ФОРМИРОВАНИЕ И СОВЕРШЕНСТВОВАНИЕ ГРАММАТИЧЕСКОГО СТРОЯ РЕЧИ</u></p>	<ul style="list-style-type: none"> — Обеспечить дальнейшее усвоение и использование в экспрессивной речи некоторых форм словоизменения: окончаний имен существительных в единственном и множественном числе в именительном падеже, в косвенных падежах без предлога и с простыми предлогами; окончаний глаголов настоящего времени, глаголов мужского и женского рода в прошедшем времени. — Обеспечить практическое усвоение некоторых способов словообразования и на этой основе использование в экспрессивной речи существительных и прилагательных с уменьшительно-ласкательными суффиксами, существительных с суффиксами -онок,-енок, -ат,-ят, глаголов с различными приставками. — Научить образовывать и использовать в экспрессивной речи относительные и притяжательные прилагательные. — Совершенствовать навык согласования прилагательных и числительных с существительными в роде, числе, падеже. — Совершенствовать умение составлять простые предложения по вопросам, по картинке и по демонстрации действия, распространять их однородными членами.

	<ul style="list-style-type: none"> — Сформировать умение составлять простые предложения с противительными союзами, сложносочиненные и сложноподчиненные предложения. — Сформировать понятие предложение и умение оперировать им, а также навык анализа простого двусоставного предложения из двух-трех слов (без предлога).
<p><u>РАЗВИТИЕ ФОНЕТИКО-ФОНЕМАТИЧЕСКОЙ СИСТЕМЫ ЯЗЫКА И НАВЫКОВ ЯЗЫКОВОГО АНАЛИЗА</u></p>	<ul style="list-style-type: none"> • <i>Развитие просодической стороны речи</i> <ul style="list-style-type: none"> — Формировать правильное речевое дыхание и длительный ротовой выдох. — Закрепить навык мягкого голосоуправления. — Воспитывать умеренный темп речи по подражанию педагогу и в упражнениях на координацию речи с движением. — Развивать ритмичность речи, ее интонационную выразительность, модуляцию голоса. • <i>Коррекция произносительной стороны речи</i> <ul style="list-style-type: none"> — Закрепить правильное произношение имеющихся звуков в игровой и свободной речевой деятельности. — Активизировать движения речевого аппарата, готовить его к формированию звуков всех групп. — Сформировать правильные уклады шипящих, аффрикат, йотированных и сонорных звуков, автоматизировать поставленные звуки в свободной речевой и игровой деятельности • <i>Работа над слоговой структурой слова</i> <ul style="list-style-type: none"> — Совершенствовать умение различать на слух длинные и короткие слова. Учить запоминать и воспроизводить цепочки слогов со сменой ударения и интонации, цепочек слогов с разными согласными и одинаковыми гласными; цепочек слогов со стечением согласных. — Обеспечить дальнейшее усвоение и использование в речи слов различной звукослоговой структуры. — Сформировать навыки слогового анализа и синтеза слов, состоящих из двух слогов, одного слога, трех слогов. — Закрепить понятие <i>слог</i> и умение оперировать им. • <i>Совершенствование фонематического восприятия, навыков звукового анализа и синтеза</i> <ul style="list-style-type: none"> — Совершенствовать умение различать на слух гласные звуки. — Закрепить представления о гласных и согласных звуках, их отличительных признаках. Упражнять в различении на слух гласных и согласных звуков, в подборе слов на заданные гласные и согласные звуки. — Формировать умение различать на слух согласные звуки, близкие по артикуляционным признакам в ряду звуков, слогов, слов, в предложениях, свободной игровой и речевой деятельности.

	<ul style="list-style-type: none"> — Закреплять навык выделения заданных звуков из ряда звуков, гласных из начала слова, согласных из конца и начала слова. — Совершенствовать навык анализа и синтеза открытых и закрытых слогов, слов из трех-пяти звуков (в случае, когда написание слова не расходится с его произношением). — Формировать навык различения согласных звуков по признакам: глухой — звонкий, твердый — мягкий. — Закрепить понятия <i>звук, гласный звук, согласный звук</i>. — Сформировать понятия <i>звонкий согласный звук, глухой согласный звук, мягкий согласный звук, твердый согласный звук</i>.
<u>ОБУЧЕНИЕ ЭЛЕМЕНТАМ ГРАМОТЫ</u>	<ul style="list-style-type: none"> — Сформировать понятие буквы и представление о том, чем звук отличается от буквы. Познакомить с гласными буквами А, У, О, И, Ы, Э, с согласными буквами М, Н, П, Т, К — Сформировать навыки составления букв из палочек, выкладывания из шнурочка и мозаики, лепки из пластилина, «рисования» по тонкому слою манки и в воздухе. — Научить узнавать пройденные буквы, изображенные с недостающими элементами; находить знакомые буквы в ряду правильно и зеркально изображенных букв. — Сформировать навыки составления и чтения слияний гласных, закрытых и открытых слогов и слов с пройденными буквами, осознанного чтения коротких слов.
<u>РАЗВИТИЕ СВЯЗНОЙ РЕЧИ И РЕЧЕВОГО ОБЩЕНИЯ</u>	<ul style="list-style-type: none"> — Воспитывать активное произвольное внимание к речи, совершенствовать умение вслушиваться в обращенную речь, понимать ее содержание, слышать ошибки в чужой и своей речи. — Совершенствовать умение отвечать на вопросы кратко и полно, задавать вопросы, вести диалог, выслушивать друг друга до конца. — Учить составлять рассказы-описания, а затем и загадки-описания о предметах и объектах по образцу, предложенному плану; связно рассказывать о содержании серии сюжетных картинок и сюжетной картины по предложенному педагогом или коллективно составленному плану. — Совершенствовать навык пересказа хорошо знакомых сказок и коротких текстов. Совершенствовать умение «оречевлять» игровую ситуацию и на этой основе развивать коммуникативную функцию речи.
<u>Коррекционная работа по образовательной области «Речевое развитие» для детей 6–7 лет.</u>	
<u>РАЗВИТИЕ СЛОВАРЯ</u>	<ul style="list-style-type: none"> — Расширять, уточнять и активизировать словарь на основе систематизации и обобщения знаний об окружающем.

	<ul style="list-style-type: none"> — Обеспечить переход от накопленных представлений и пассивного речевого запаса к активному использованию речевых средств. — Учить практическому овладению существительными с уменьшительными и увеличительными суффиксами, существительными с суффиксами единичности; существительными, образованными от глаголов. — Обогащать экспрессивную речь сложными словами, неизменяемыми словами, словами-антонимами и словами-синонимами. — Расширять представления о переносном значении и многозначности слов. Учить использовать слова в переносном значении, многозначные слова. — Обогащать экспрессивную речь прилагательными с уменьшительными суффиксами, относительными и притяжательными прилагательными; прилагательными, обозначающими моральные качества людей. — Способствовать дальнейшему овладению приставочными глаголами, глаголами с оттенками значений. — Способствовать практическому овладению всеми простыми и основными сложными предложениями. — Обогащать экспрессивную речь за счет имен числительных, местоименных форм, наречий, причастий. — Закрепить понятие слово и умение оперировать им.
<p><u>СОВЕРШЕНСТВОВАНИЕ ГРАММАТИЧЕСКОГО СТРОЯ РЕЧИ</u></p>	<ul style="list-style-type: none"> — Совершенствовать умение употреблять имена существительные единственного и множественного числа в именительном падеже и в косвенных падежах как в беспредложных конструкциях, так и в конструкциях с предлогами. — Совершенствовать умение образовывать и использовать имена существительные и имена прилагательные с уменьшительными суффиксами. — Формировать умение образовывать и использовать имена существительные с увеличительными суффиксами и суффиксами единичности. — Закрепить умение согласовывать прилагательные и числительные с существительными в роде, числе и падеже; подбирать однородные определения к существительным. — Сформировать умение образовывать и использовать в активной речи сравнительную степень имен прилагательных. — Закрепить умение образовывать и использовать возвратные глаголы, глаголы в разных временных формах, в том числе в форме будущего простого и будущего сложного времени. — Совершенствовать навыки составления простых предложений по вопросам, по демонстрации действия,

	<p>по картине; распространения простых предложений однородными членами.</p> <ul style="list-style-type: none"> — Совершенствовать навыки составления и использования сложносочиненных предложений с противопоставлением и сложноподчиненных предложений с придаточными времени, следствия, причины. — Закрепить навыки анализа простых двусоставных распространенных предложений без предлогов. Сформировать навыки анализа предложений с простыми предложениями и навыки составления графических схем таких предложений. — Закрепить знание некоторых правил правописания, с которыми дети были ознакомлены в предыдущей группе.
<p><u>РАЗВИТИЕ ФОНЕТИКО-ФОНЕМАТИЧЕСКОЙ СИСТЕМЫ ЯЗЫКА И НАВЫКОВ ЯЗЫКОВОГО АНАЛИЗА И СИНТЕЗА</u></p>	<ul style="list-style-type: none"> • Развитие просодической стороны речи — Продолжить работу по развитию речевого дыхания, формированию правильной голосоподачи и плавности речи. Учить соблюдать голосовой режим, не допускать форсирования голоса, крика. — Учить детей произвольно изменять силу голоса: говорить тише, громче, умеренно громко, тихо, шепотом. — Развивать тембровую окраску голоса, совершенствовать умение изменять высоту тона в играх. — Учить говорить в спокойном темпе. — Продолжать работу над четкостью дикции, интонационной выразительностью речи. • Коррекция произносительной стороны речи — Активизировать и совершенствовать движения речевого аппарата. — Уточнить произношение звуков [j], [ц], [ч], [щ] в слогах, словах, предложениях, небольших текстах, в игровой и свободной речевой деятельности. — Завершить автоматизацию правильного произношения звуков всех групп в свободной речевой деятельности. • Работа над слоговой структурой слова, формирование навыков слогового анализа и синтеза — Продолжить работу над трехсложными словами со стечением согласных закрытыми слогами (абрикос, апельсин) и введением их в предложения. — Работать над односложными словами со стечением согласных в начале конце слов (слон, мост) и над двусложными словами с двумя стечениями согласных (планка) и введением их в предложения. — Работать над трех-, четырех-, и пятисложными словами со сложной звукослоговой структурой (динозавр, градусник, перекресток, температура) и введением их в предложения. — Закрепить навыки слогового анализа и синтеза слов, состоящих из одного, двух, трех слогов.

	<ul style="list-style-type: none"> • Совершенствование фонематических представлений, навыков звукового анализа и синтеза — Закрепить представления о гласных и согласных звуках, их отличительных признаках. Упражнять в различении гласных и согласных звуков, в подборе слов на заданные гласные и согласные звуки. — Закрепить представления о твердости-мягкости, глухости-звонкости согласных звуков. Упражнять в дифференциации согласных звуков по акустическим признакам и по месту образования. — Познакомить с новыми звуками [j], [ц], [ч], [щ], [л], [л'], [р], [р']. Сформировать умение выделять эти звуки на фоне слова, подбирать слова с этими звуками. — Совершенствовать навыки звукового анализа и синтеза слов из трех-пяти звуков.
<p><u>ОБУЧЕНИЕ ГРАМОТЕ</u></p>	<ul style="list-style-type: none"> — Совершенствовать умение различать на слух гласные звуки. — Закрепить представления о гласных и согласных звуках, их отличительных признаках. — Упражнять в различении на слух гласных и согласных звуков, в подборе слов на заданные гласные и согласные звуки. — Формировать умение различать на слух согласные звуки, близкие по артикуляционным признакам в ряду звуков, слогов, слов, в предложениях, свободной игровой и речевой деятельности. — Закреплять навык выделения заданных звуков из ряда звуков, гласных из начала слова, согласных из конца и начала слова. — Совершенствовать навык анализа и синтеза открытых и закрытых слогов, слов из трех-пяти звуков (в случае, когда написание слова не расходится с его произношением). Формировать навык различения согласных звуков по признакам: глухой—звонкий, твердый—мягкий. — Закрепить понятия звук, гласный звук, согласный звук, слог, ударение. — Сформировать понятия звонкий согласный звук, глухой согласный звук, мягкий согласный звук, твердый согласный звук. — Закрепить понятие буквы и представление о том, чем звук отличается от буквы. Познакомить с буквами Б, Д, Г, В, Ф, Х, С, З, Ш, Ж, Ц, Ч, Щ, Й, Е, Ё, Ю, Я, Л, Р, Ъ, Ь — Совершенствовать навыки звукового анализа и синтеза слов, слоговой анализ, постановка ударения. — Совершенствовать навыки составления букв из палочек, выкладывания из шнурочка и мозаики, лепки из пластилина, «рисования» по тонкому слою манки и в воздухе. Учить узнавать «зашумленные» изображения пройденных букв; пройденные буквы, изображенные с недостающими элементами; находить знакомые буквы в

	<p>ряду правильно и зеркально изображенных букв. Закрепить навык чтения слогов с пройденными буквами.</p> <ul style="list-style-type: none"> — Сформировать навыки осознанного чтения слов и предложений с пройденными буквами. Языковой анализ предложения. — Познакомить с некоторыми правилами правописания (раздельное написание слов в предложении, употребление прописной буквы в начале предложения и в именах собственных, точка в конце предложения, написание жи-ши с буквой И, ча — ща с буквой А, чу — щу с буквой У).
<p><u>РАЗВИТИЕ СВЯЗНОЙ РЕЧИ И РЕЧЕВОГО ОБЩЕНИЯ</u></p>	<ul style="list-style-type: none"> — Развивать стремление обсуждать увиденное, рассказывать о переживаниях, впечатлениях. — Стимулировать развитие и формирование не только познавательного интереса, но и познавательного общения. — Совершенствовать навыки ведения диалога, умение задавать вопросы, отвечать на них полно или кратко. — Закреплять умение составлять описательные рассказы и загадки-описания о предметах и объектах по заданному плану и самостоятельно составленному плану. — Совершенствовать навыки пересказа знакомых сказок и небольших рассказов. Сформировать навык пересказа небольших рассказов с изменением времени действия или лица рассказчика. — Совершенствовать навык составления рассказов по серии картин и по картине, в том числе с описанием событий, предшествующих изображенному или последующих за изображенным событием.

2.2.2. Содержание коррекционной работы учителя-логопеда по образовательной области «Социально-коммуникативное развитие» ²

ФОРМИРОВАНИЕ ОБЩЕПРИНЯТЫХ НОРМ ПОВЕДЕНИЯ

Приобщать детей к моральным ценностям человечества. Формировать нравственное сознание и нравственное поведение через создание воспитывающих ситуаций. Продолжать знакомить с принятыми нормами и правилами поведения, формами и способами общения.

Воспитывать честность, скромность, отзывчивость, способность сочувствовать и сопереживать, заботиться о других, помогать слабым и маленьким, защищать их.

Учить быть требовательным к себе и окружающим.

Прививать такие качества, как коллективизм, человеколюбие, трудолюбие.

Формировать представления о правах и обязанностях ребенка.

ФОРМИРОВАНИЕ ГЕНДЕРНЫХ И ГРАЖДАНСКИХ ЧУВСТВ

Продолжать формирование Я-образа.

Воспитывать у мальчиков внимательное отношение к девочкам. Воспитывать в девочках скромность, умение заботиться об

окужающих. Воспитывать любовь к родному городу, малой родине, родной стране, чувство патриотизма.

РАЗВИТИЕ ИГРОВОЙ ДЕЯТЕЛЬНОСТИ

Насыщать игрой всю жизнь детей в детском саду.

Учить детей самостоятельно организовывать игровое взаимодействие, осваивать игровые способы действий, создавать проблемно-игровые ситуации, овладевать условностью игровых действий, заменять предметные действия действиями с предметами-заместителями, а затем и словом, отражать в игре окружающую действительность.

Развивать в игре коммуникативные навыки, эмоциональную отзывчивость на чувства окружающих людей, подражательность, творческое воображение, активность, инициативность, самостоятельность. Учить справедливо оценивать свои поступки и поступки товарищей.

Настольно-печатные дидактические игры

Совершенствовать навыки игры в настольно-печатные дидактические игры (парные картинки, лото, домино, игры-«ходилки», головоломки), учить устанавливать и соблюдать правила в игре. Обогащать в игре знания и представления об окружающем мире. Развивать интеллектуальное мышление, формировать навыки абстрактных представлений. Развивать дружелюбие и дисциплинированность.

2.2.3. Содержание коррекционной работы учителя-логопеда по образовательной области «Познавательное развитие»²

СЕНСОРНОЕ РАЗВИТИЕ

Совершенствовать умение обследовать предметы разными способами. Развивать все виды восприятия. Совершенствовать сенсорную интеграцию.

Развивать глазомер в специальных упражнениях и играх.

Учить воспринимать предметы, их свойства; сравнивать предметы; подбирать группу предметов по заданному признаку.

Развивать цветовосприятие и цветоразличение, умение различать цвета по насыщенности; учить называть оттенки цветов. Сформировать представление о расположении цветов в радуге.

Продолжать знакомить с геометрическими формами и фигурами; учить использовать в качестве эталонов при сравнении предметов плоскостные и объемные фигуры.

РАЗВИТИЕ ПСИХИЧЕСКИХ ФУНКЦИЙ

Развивать слуховое внимание и память при восприятии неречевых звуков. Учить различать звучание нескольких игрушек или детских музыкальных инструментов, предметов-заместителей; громкие и тихие, высокие и низкие звуки.

Развивать зрительное внимание и память в работе с разрезными картинками (4—8 частей, все виды разрезов) и пазлами по всем изучаемым лексическим темам.

Продолжать развивать мышление в упражнениях на группировку и классификацию предметов по одному или нескольким признакам (цвету, форме, размеру, материалу).

Развивать воображение и на этой основе формировать творческие способности.

ФОРМИРОВАНИЕ ЦЕЛОСТНОЙ КАРТИНЫ МИРА.

ПОЗНАВАТЕЛЬНО-ИССЛЕДОВАТЕЛЬСКАЯ ДЕЯТЕЛЬНОСТЬ

Расширять представления о родной стране как многонациональном государстве, государственных праздниках, родном городе и его достопримечательностях.

Формировать представление о Российской армии и профессиях военных, о почетной обязанности защищать Родину.

Совершенствовать умение ориентироваться в детском саду и на участке детского сада. Закрепить и расширить представления о профессиях работников детского сада.

Формировать представление о родословной своей семьи. Привлекать к подготовке семейных праздников. Приобщать к участию в совместных с родителями занятиях, вечерах досуга, праздниках.

Расширять представления о предметах ближайшего окружения, их назначении, деталях и частях, из которых они состоят; материалах, из которых они сделаны. Учить самостоятельно характеризовать свойства и качества предметов, определять цвет, величину, форму.

Расширять представления о профессиях, трудовых действиях взрослых. Формировать представления об инструментах, орудиях труда, нужных представителям разных профессий; о бытовой технике.

Учить сравнивать и классифицировать предметы по разным признакам. Формировать первичные экологические знания. Учить детей наблюдать сезонные изменения в природе и устанавливать причинно-следственные связи между природными явлениями. Углублять представления о растениях и животных. Расширять представления об обитателях уголка природы и уходе за ними. Воспитывать ответственность за них.

Систематизировать знания о временах года и частях суток.

Формировать первичные представления о космосе, звездах, планетах.

РАЗВИТИЕ МАТЕМАТИЧЕСКИХ ПРЕДСТАВЛЕНИЙ

Формировать навыки количественного и порядкового счета в пределах 10 с участием слухового, зрительного и двигательного анализаторов. Закрепить в речи количественные и порядковые числительные, ответы на вопросы *Сколько всего? Который по счету?* Совершенствовать навык отсчитывания предметов из большего количества в пределах 10.

Совершенствовать навыки ориентировки в пространстве и на плоскости. Формировать навыки ориентировки по простейшей схеме, плану. Учить понимать и обозначать в речи положение одного предмета по отношению к другому.

Закрепить представления о смене времен года и их очередности, о смене частей суток и их очередности. Сформировать представление о таком временном отрезке, как неделя, об очередности дней недели.

2.2.4. Содержание коррекционной работы учителя-логопеда по образовательной области «Художественно-эстетическое развитие»²

КОНСТРУКТИВНО-МОДЕЛЬНАЯ ДЕЯТЕЛЬНОСТЬ

Совершенствовать конструктивный праксис в работе с разрезными картинками (4—12 частей со всеми видами разрезов), пазлами, кубиками с картинками по всем изучаемым лексическим темам.

Развивать конструктивный праксис и тонкую пальцевую моторику в работе с дидактическими игрушками, играми, в пальчиковой гимнастике.

МУЗЫКАЛЬНО-РИТМИЧЕСКИЕ ДВИЖЕНИЯ

Развивать умение ритмично двигаться в соответствии с характером музыки, регистрами, динамикой, темпом. Учить менять движения в соответствии с двух- и трехчастной формой музыки. Развивать умение слышать сильную долю такта, ритмический рисунок.

2.2.5. Содержание коррекционной работы учителя-логопеда по образовательной области «Физическое развитие»²

Обеспечить проведение физкультурных пауз во время занятий.

Формировать представления о факторах, оказывающих негативное влияние на здоровье.

Формировать представления о месте человека в природе, о том, как жить, не нанося вреда природному окружению.

2.3. Содержание образовательной деятельности

Нормативный срок освоения данной программы - один учебный год.

На занятиях, обеспечивая принцип вариативности обучения, предусматриваются следующие виды помощи со стороны учителя:

-стимулирующая

-направляющая

При отборе программного материала учитывается структура дефекта детей с ОНР.

Количество занятий распределено по периодам и рекомендациям парциальных программ развития и обучения воспитанников с общим недоразвитием речи.

Обучение в логопедической группе принято разделять на 3 периода:

- 1 период – сентябрь - ноябрь,
- 2 период- декабрь - февраль,
- 3 период - март - май.

В июне проводятся индивидуальная коррекционно-развивающая работа. Предпочтение отдается спортивным и подвижным играм, спортивным праздникам, музыкальным занятиям на свежем воздухе, экскурсиям, увеличивается продолжительность прогулок, на которых учитель-логопед организует индивидуальные занятия с детьми.

В сентябре особое место отводится всеми специалистами для углубленной диагностики, сбора анамнеза, индивидуальных занятий с детьми, наблюдений за детьми в режимные моменты, составления и обсуждения плана работы на первый период работы. В конце сентября специалисты, работающие в логопедической группе, на психолого-педагогическом консилиуме обсуждают результаты обследования детей и проведенной диагностики и утверждают план работы группы на период работы.

Фронтальные (подгрупповые) логопедические занятия реализуются с 16 сентября и до 16 мая. Длительность фронтальных занятий в подготовительной группе – 30 минут. Длительность фронтальных (подгрупповых) занятий в старшей группе – 25 минут.

Периодичность фронтальных занятий в подготовительной группе - 4 раза в неделю, распределены они следующим образом:

2 занятия по развитию фонетических средств языка и подготовке к обучению грамоте, 1 занятие по развитию лексико – грамматических категорий и 1 занятие по развитию связной речи.

Периодичность фронтальных занятий в старшей группе - 3 раза в неделю, распределены они следующим образом:

1 занятие по развитию фонетических средств языка и подготовке к обучению грамоте, 1 занятие по развитию лексико – грамматических категорий и 1 занятие по развитию связной речи.

Индивидуальные занятия направлены на формирование артикуляционных укладов нарушенных звуков, их постановку, автоматизацию; на развитие фонематического слуха и восприятия, уточнение и расширение словарного запаса, отработку лексико-грамматических категорий. Последовательность устранения выявленных дефектов звукопроизношения определяется индивидуально, в соответствии с речевыми особенностями каждого ребенка и индивидуальным перспективным планом. Постановка звуков осуществляется при максимальном использовании всех анализаторов.

Материал для закрепления правильного произношения звуков подбирается таким образом, чтобы он одновременно способствовал расширению и уточнению словаря, грамматически правильной речи, умению правильно строить предложения и способствовал развитию связной речи.

Индивидуальные занятия изначально планируются под нужды конкретного воспитанника и в случае болезни уплотняются за счёт объединения занятий.

Длительность индивидуальных занятий – 15-20 минут. Индивидуальные занятия с ребенком проводятся 2–3 раза в неделю (количество зависит от сложности речевого дефекта). На каждого ребенка планируется индивидуальный образовательная программа.

На стадии автоматизации звуков логопед может объединять детей в подгруппы из 2–3 человек, а также раз в неделю для закрепления пройденного материала по общему речевому развитию.

В середине учебного года, с 01.01 по 09.01, в группе устраиваются зимние каникулы. Если на этот период, выпадают рабочие дни, то в эти дни учитель-логопед проводит только индивидуальные занятия. В связи с тем, что в группе проводятся индивидуальные занятия учителя-логопеда с детьми во время утренней прогулки, необходимо восполнить время прогулки, потраченное каждым ребенком на индивидуальное занятие, и для этого обеспечивается более ранний выход детей (на 10—15 минут) на вечернюю прогулку по сравнению с общеобразовательными группами.

Планирование коррекционной образовательной деятельности составлено на основе «Комплексной образовательной программы дошкольного образования для детей с тяжелыми нарушениями речи (общим недоразвитием речи) с 3 до 7 лет», автор - Нищева Н. В.

2.4. Структура фронтальных (подгрупповых) и индивидуальных занятий

Подгрупповые занятия по развитию лексико-грамматических категорий и связной речи:

- Организационный момент (развитие психических процессов)
- Основная часть (пальчиковая и артикуляционная гимнастика, координация речи с движением, развитие речевого дыхания, развитие зрительного внимания, работа над голосом, работа над интонационной выразительностью речи и чёткостью дикции, коррекция слоговой структуры слова, актуализация и расширение словарного запаса, формирование и совершенствование ЛГНР, развитие связной речи, развитие фонематического восприятия)
- Итог занятия (рефлексия)

Фронтальные занятия по подготовке к обучению грамоте:

- Знакомство со звуком, его акустико-артикуляционная характеристика и схема.
- Развитие звукового восприятия. Выделение звука из ряда согласных, слогов, начала слова. Определение места звука в слове (начало, середина, конец).
- Слоговой анализ слов.
- Составление звуковых сочетаний с помощью схем гласных и согласного звуков.
- Проговаривание чистоговорок.
- Развитие памяти, внимания.
- Знакомство с буквой.

Индивидуальные занятия:

- Организационный момент (развитие психических процессов)
- Основная часть (артикуляционная гимнастика и развитие мимической мускулатуры, пальчиковая гимнастика, развитие речевого дыхания, работа над голосом, работа над интонационной выразительностью речи и чёткостью дикции, развитие фонематического восприятия, постановка, автоматизация и дифференциация звуков, коррекция слоговой структуры слова, формирование и совершенствование ЛГНР)
- Итог занятия (рефлексия)

Большая часть всех форм логопедической работы проводится, согласно ФГОС, в виде коммуникативных игр, речевой гимнастики, логопедических тренингов, дидактических игр и др.

2.5. Календарно - тематическое планирование

Планирование коррекционной образовательной деятельности составлено на основе «Комплексной образовательной программы дошкольного образования для детей с тяжелыми нарушениями речи (общим недоразвитием речи) с 3 до 7 лет», автор - Нищева Н.В.

Планирование индивидуальной и фронтальной (подгрупповой) работы отражается в «Календарно-тематическом планировании коррекционно-развивающей работы учителя-логопеда по формированию правильного звукопроизношения, фонематических процессов, лексико-грамматических категорий и связной речи в подготовительной группе комбинированной направленности для детей с ОНР (ТНР)» и в «Календарно-тематическом планировании коррекционно-развивающей работы учителя-логопеда по формированию правильного звукопроизношения, фонематических процессов, лексико-грамматических категорий и связной речи в старшей группе для детей с ОНР (ТНР)», которые являются отдельными документами.

Названия занятий, указанные в коррекционно-тематическом планировании, носят условный характер и могут быть видоизменены. На каждом занятии в комплексе решаются как коррекционно-развивающие, так и воспитательно-образовательные задачи. Они определяются с учетом специфики различных видов деятельности, возрастных и индивидуально-типологических особенностей детей с ОНР.

При разработке планирования отдаётся предпочтение темам из ближайшего окружения. Вся деятельность носит комбинированный характер, что оправдывается недостаточной эмоционально-волевой регуляцией поведения детей и необходимостью частой сменой видов деятельности для соблюдения охранительного режима при взаимодействии с детьми.

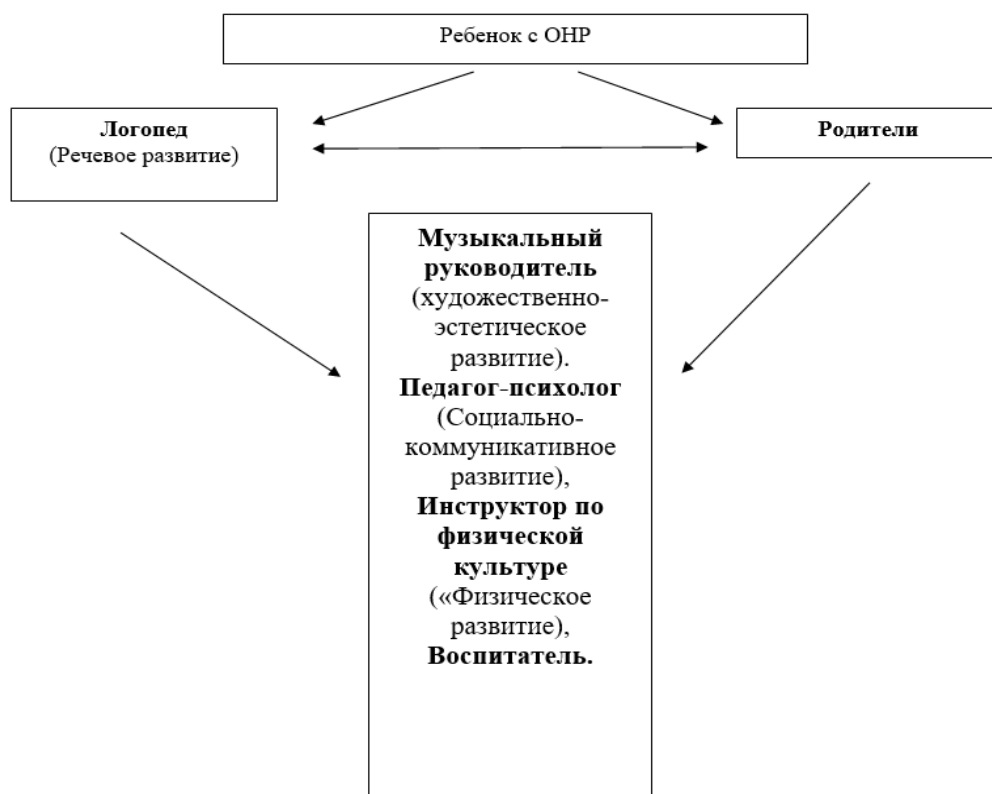
Календарно-тематическое планирование образовательной деятельности в СП «Детский сад «Лужайка» (2024-2025 уч.г.)

№ п\п	Неделя	Дата	Лексическая тема
Сентябрь			
1	1 неделя	02.09 - 06.09.24	Диагностика
2	2 неделя	09.09 - 13.09.24	Диагностика
3	3 неделя	16.09 – 20.09.24	«Наш детский сад»
4	4 неделя	23.09 – 27.09.24	«Бытовые приборы»
Октябрь			
5	1 неделя	30.09 – 04.10.24	«Фрукты»
6	2 неделя	07.10 – 11. 10.24	«Овощи»
7	3 неделя	14.10 – 18.10.24	«Лес. Деревья»
8	4 неделя	21.10 – 25.10.24	«Осень»
9	5 неделя	28.10 - 01.11.24	«Перелетные птицы»
Ноябрь			
10	1 неделя	05.11 - 08.11.24	«Развивающие сказки. Русские народные сказки»
11	2 неделя	11.11 -15.11.24	«Одежда. Обувь. Головные уборы»
12	3 неделя	18.11 – 22.11.24	«Дом. Мебель»
13	4 неделя	25.11 – 29.11.24	«Посуда»
Декабрь			
14	1 неделя	02.12 – 06.12.24	«Продукты»

15	2 неделя	09.12 -13.12.24	«Зима»
16	3 неделя	16.12 - 20.12.24	«Зимующие птицы»
17	4 неделя	23.12 – 28.12.24	«Новогодний праздник»
Январь			
18	2 неделя	09.01 – 10.01.25	«Зима» повторение
19	3неделя	13.01 – 17.01.25	«Человек. Наше тело»
20	4 неделя	20.01– 24.01.25	«Домашние животные и птицы»
21	5 неделя	27.01. - 31.01.25	«Дикие животные»
Февраль			
22	1 неделя	03.02 - 07.02.25	«Животные жарких стран»
23	2 неделя	10.02 - 14.02.25	«Животные холодных стран»
24	3 неделя	17.02 - 21.02.25	«Защитники Отечества. Военные профессии»
25	4 неделя	24.02–28.02. 25	«Семья»
Март			
26	1 неделя	03.03 – 07.03.25	«Мамин праздник»
27	2 неделя	10.03 – 14.03.25	«Профессии. Инструменты»
28	3 неделя	17.03– 21.03.25	«Транспорт»
29	4 неделя	24.03 – 28.03.25	«Весна»
Апрель			
30	1 неделя	31.03 – 04.04.25	«Времена года »
31	2 неделя	07.04 -11.04.25	«Космос»
32	3 неделя	14.04 – 18.04.25	«Насекомые»
33	4неделя	21.04 - 25.04.25	«Город. Россия»
34	5 неделя	28.04 – 30.04.25	«Спорт. Виды спорта»/ «Школа»
Май			
35	2 неделя	05.05 – 07.05.25	«9 мая -День Победы»
36	3 неделя	12.05 – 16.05.25	«Лето»
37	4 неделя	19.05 – 23.05.25	«Диагностика»
38	5 неделя	26.05–30. 05.25	«Диагностика»

2.6. Взаимодействие учителя-логопеда с воспитателями и специалистами группы

Модель взаимодействия субъектов коррекционно-образовательного процесса в группе для детей с общим недоразвитием речи



Эффективность коррекционно-развивающей работы во многом зависит от преемственности в работе логопеда и других специалистов. И, прежде всего, учителя-логопеда и воспитателей.

Выполнение коррекционных, развивающих и воспитательных задач, поставленных Программой, обеспечивается благодаря комплексному подходу и интеграции усилий специалистов педагогического и медицинского профилей и семей воспитанников.

Реализация принципа интеграции способствует более высоким темпам общего и речевого развития детей, более полному раскрытию творческого потенциала каждого ребенка, возможностей и способностей, заложенных в детях природой, и предусматривает совместную работу учителя-логопеда, педагога-психолога, музыкального руководителя, воспитателей и родителей дошкольников.

Работой по образовательной области «Речевое развитие» руководит учитель-логопед, а другие специалисты подключаются к работе и планируют образовательную деятельность в соответствии с рекомендациями учителя-логопеда.

Взаимодействие с воспитателями и специалистами группы осуществляется в разных формах:

- совместное планирование коррекционно-развивающей работы в группе во всех образовательных областях;
- обсуждение и выбор форм, методов и приемов коррекционно-развивающей работы;
- оснащение развивающего предметного пространства в групповом помещении;
- взаимопосещение и участие в интегрированной образовательной деятельности;
- совместное осуществление образовательной деятельности в ходе режимных моментов, ежедневные задания учителя-логопеда воспитателям в календарных планах воспитателей.

2.6.1. Система взаимодействия специалистов групп

Учитель-логопед	Организует и координирует коррекционно-развивающую работу с детьми с ТНР, осуществляет развитие диафрагмально-речевого дыхания, коррекцию звукопроизношения, их автоматизацию, дифференциацию, введение их в самостоятельную речь, способствует логопедизации режимных моментов и ОД, практическому овладению детьми навыками словообразования и словоизменения, связной речи. Осуществляет мониторинг уровня речевого развития детей (не менее двух раз в год); осуществляет координацию коррекционной работы всех специалистов, работающих с группой: психолога, музыкального руководителя, физкультурного работника; сотрудничество с другими логопедами ДОУ. Вовлекает родителей в процесс логопедической коррекции через детские логопедические тетради, наглядную агитацию в группе, открытые просмотры, собрания, консультации, беседы.
Воспитатель	Совместное составление перспективного планирования работы на текущий период во всех образовательных областях; обсуждение и выбор форм, методов и приемов коррекционно-развивающей работы; оснащение развивающего предметного пространства в групповом помещении; взаимопосещение и участие в интегрированной образовательной деятельности; совместное осуществление образовательной деятельности в ходе режимных моментов, еженедельные задания учителя-логопеда воспитателям. В календарных планах воспитателей в начале каждого месяца логопед указывает лексические темы на месяц, примерный лексикон по каждой изучаемой теме, основные цели и задачи коррекционной работы; перечисляет фамилии детей, коррекции развития которых воспитатели в данный отрезок времени должны уделить особое внимание в первую очередь. Еженедельные задания логопеда воспитателю включают в себя следующие разделы: логопедические пятиминутки; • подвижные игры и пальчиковая гимнастика; • индивидуальная работа; • рекомендации по подбору художественной литературы и иллюстративного материала.
Педагог-психолог	Развитие психических процессов, являющихся психологической основой речи: восприятия и ощущения, внимания и памяти, воображения, словесно-логического мышления. Помощь в осознании своего эмоционального состояния и способов его улучшения. Включение в занятия психогимнастики в качестве фона для развития просодических компонентов речи. Формирование навыков общения в сказочных или придуманных сюжетах и инсценировках.
Музыкальный руководитель	Осуществляет подбор и внедрение в повседневную жизнь ребенка музыкатерапевтических произведений, что сводит к минимуму поведенческие и организационные проблемы, повышает работоспособность детей, стимулирует их внимание, память, мышление. Совершенствует общую и мелкую моторику, выразительность мимики, пластику движений, постановку дыхания,

	голоса, чувства ритма, просодическую сторону речи. Формирование музыкального слуха и внимания к неречевым звукам. Развитие двигательной памяти и координации. Включение в занятие музыкальных распевов на закрепление вызванных звуков и звукоподражаний. Использование музыкально-ритмических игр, логоритмических упражнений на согласование речи с движением. Работа над выразительностью мимики и жестов в музыкальных этюдах; над пластикой и темпом движения в музыкальных зарисовках. Обучение коммуникативным навыкам в играх-драматизациях.
Инструктор по физической культуре	Решает: <u>традиционные задачи</u> по общему физическому воспитанию и развитию, направленные на укрепление здоровья, развитие двигательных умений и навыков, что способствует формированию психомоторных функций, и <u>специфические коррекционно-развивающие</u> : развитие моторной памяти, способности к восприятию и передаче движений по пространственно-временным характеристикам, совершенствование ориентировки в пространстве. Особое внимание обращается на возможность закрепления лексико-грамматических средств языка путем специально подобранных подвижных игр и упражнений, разработанных с учетом изучаемой лексической темы. Обучение пространственным ориентировкам в играх и упражнениях. Формирование правильного физиологического дыхания и фонационного выдоха с помощью специальных гимнастик.
Медицинский работник	Медицинский контроль и профилактика заболеваемости

2.6.2. Преемственность в планировании образовательной деятельности учителя-логопеда и воспитателя

Большой проблемой в реализации основных направлений содержательной работы с детьми с ОНР является осуществление конкретного взаимодействия воспитателя и учителя-логопеда, обеспечение единства их требований при выполнении основных задач программного обучения. Без этой взаимосвязи невозможно добиться необходимой коррекционной направленности образовательно-воспитательного процесса и построения «индивидуального образовательного маршрута», преодоления речевой недостаточности и трудностей социальной адаптации детей.

Основными задачами совместной коррекционной работы учителя-логопеда и воспитателя являются:

- Практическое усвоение лексических и грамматических средств языка.
- Формирование правильного произношения.
- Подготовка к обучению грамоте, овладение элементами грамоты.
- Развитие навыка связной речи.

Взаимодействие с воспитателями учитель-логопед осуществляет в разных формах. Это совместное составление перспективного планирования работы на текущий период во всех образовательных областях; обсуждение и выбор форм, методов и приемов коррекционно-развивающей работы; оснащение развивающего предметного пространства в групповом помещении; взаимопосещение и участие в интегрированной образовательной деятельности; совместное осуществление образовательной деятельности в ходе режимных моментов, еженедельные задания учителя-логопеда воспитателя. В календарных планах воспитателей в начале каждого месяца логопед указывает лексические темы на месяц, примерный лексикон по каждой изучаемой теме, основные цели и задачи коррекционной

работы; перечисляет фамилии детей, коррекции развития которых воспитатели в данный отрезок времени должны уделить особое внимание в первую очередь.

Еженедельные задания логопеда воспитателю включают в себя следующие разделы:

- логопедические пятиминутки;
- подвижные игры и пальчиковая гимнастика;
- индивидуальная работа;
- рекомендации по подбору художественной литературы и иллюстративного материала.

Логопедические пятиминутки служат для логопедизации совместной деятельности воспитателя с детьми и содержат материалы по развитию лексики, грамматики, фонетики, связной речи, упражнения по закреплению или дифференциации поставленных звуков, по развитию навыков звукового и слогового анализа и синтеза, развитию фонематических представлений и неречевых психических функций, связной речи и коммуникативных навыков, то есть для повторения и закрепления материала, отработанного с детьми логопедом. Учитель-логопед не только дает рекомендации по проведению пятиминуток, но в некоторых случаях и предоставляет материалы и пособия для их проведения.

Подвижные игры, упражнения, пальчиковая гимнастика служат для развития общей и тонкой моторики, координации движений, координации речи с движением, развития подражательности и творческих способностей. Они могут быть использованы воспитателями в качестве физкультминуток в организованной образовательной деятельности, подвижных игр на прогулке или в свободное время во второй половине дня. Они тоже обязательно выдерживаются в рамках изучаемой лексической темы. Именно в играх и игровых заданиях наиболее успешно раскрывается эмоциональное отношение ребенка к значению слова.

Планируя индивидуальную работу воспитателей с детьми, учитель-логопед рекомендует им занятия с двумя-тремя детьми в день по тем разделам программы, при усвоении которых эти дети испытывают наибольшие затруднения. Важно, чтобы в течение недели каждый ребенок хотя бы по одному разу позанимался с воспитателями индивидуально. Прежде всего, логопеды рекомендуют индивидуальную работу по автоматизации и дифференциации звуков.

Зная, какие трудности испытывают воспитатели при подборе наглядно-дидактических и литературных материалов, как сложно им учесть особенности общего и речевого развития детей с речевой патологией, учитель-логопед как правило, составляет примерный перечень художественной литературы и иллюстративного материала, рекомендуемых для каждой недели работы.

Вместе с тем функции воспитателя и учителя-логопеда должны быть достаточно четко определены и разграничены:

Совместная коррекционная деятельность логопеда и воспитателя.

Учитель-логопед	Воспитатель
1. Создание условий для проявления речевой активности и подражательности, преодоления речевого негативизма	1.Создание обстановки эмоционального благополучия детей в группе.
2.Обследование речи детей, психических процессов, связанных с речью, двигательных навыков.	2.Обследование общего развития детей, состояния их знаний и навыков по программе, предшествующей возрастной группы
3.Заполнение речевой карты, изучение результатов обследования и определение уровня речевого развития ребенка.	3.Заполнение протокола обследования, изучение результатов его с целью

	перспективного планирования коррекционной работы.
4.Обсуждение результатов обследования	4.Составление психолого-педагогической характеристики группы в целом.
5.Развитие слухового внимания детей и сознательного восприятия речи.	5.Воспитание общего и речевого поведения детей, включая работу по развитию слухового внимания.
6.Развитие зрительной, слуховой, вербальной памяти.	6. Расширение кругозора детей.
7.Активизация словарного запаса, формирование обобщающих понятий	7.Уточнение имеющегося словаря детей, расширение пассивного словарного запаса, его активизация по лексико-тематическим циклам
8. Обучение детей процессам анализа, синтеза, сравнения предметов по их составным частям, признакам, действиям.	8. Развитие представлений детей о времени и пространстве, форме, величине и цвете предметов (сенсорное воспитание).
9.Развитие подвижности речевого аппарата, речевого дыхания и на этой основе работа по коррекции звукопроизношения.	9.Развитие общей, мелкой и артикуляционной моторики у детей.
10.Развитие фонематического восприятия детей.	10.Подготовка детей к предстоящему логопедическому занятию, включая выполнение заданий и рекомендаций логопеда.
11. Обучение детей процессам звуко-слогового анализа и синтеза слов, анализа предложений.	11.Закрепление речевых навыков, усвоенных детьми на логопедических занятиях.
12. Развитие восприятия ритмико-слоговой структуры слова.	12.Развитие памяти детей путем заучивания речевого материала разного вида.
13. Совершенствование навыков словоизменения и словообразования.	13.Закрепление навыков словообразования в различных играх и упражнениях.

После занятия с группой и индивидуально учитель–логопед записывает задание для воспитателя, касаемо тех детей, которые недостаточно хорошо усвоили материал и нуждаются в его дублировании или закреплении. Задания по итогам индивидуальных занятий заключаются в дальнейшей автоматизации речевого материала, отработанного с учителем-логопедом. Учитель-логопед ведёт тетрадь по его взаимодействию с воспитателями.

2.7. Взаимодействие учителя-логопеда с родителями (законными представителями) обучающихся⁵

⁵ ФАОП п.39, п. 39.3

Все усилия учителя-логопеда по подготовке к школе и успешной интеграции обучающихся с ТНР, будут недостаточно успешными без постоянного контакта с родителями (законными представителями). Семья должна принимать активное участие в развитии ребенка, чтобы обеспечить непрерывность коррекционно-восстановительного процесса. Родители (законные представители) отрабатывают и закрепляют навыки и умения у обучающихся, сформированные учителем-логопедом. Домашние задания, предлагаемые учителем-логопедом, должны быть четко разъяснены. Это обеспечит необходимую эффективность коррекционной работы, ускорит процесс восстановления нарушенных функций у обучающихся.

Формирование базового доверия к миру, к людям, к себе - ключевая задача периода развития ребенка в период дошкольного возраста.

С возрастом число близких людей увеличивается. В этих отношениях ребенок находит безопасность и признание, они вдохновляют его исследовать мир и быть открытым для нового. Значение установления и поддержки позитивных надежных отношений в контексте реализации Программы сохраняет свое значение на всех возрастных ступенях.

Процесс становления полноценной личности ребенка происходит под влиянием различных факторов, первым и важнейшим из которых является семья. Именно родители (законные представители), семья в целом, вырабатывают у обучающихся комплекс базовых социальных ценностей, ориентации, потребностей, интересов и привычек.

Взаимодействие учителя-логопеда с родителями (законными представителями) направлено на повышение педагогической культуры родителей (законных представителей). Задача учителя-логопеда - активизировать роль родителей (законных представителей) в воспитании и обучении ребенка, выработать единое и адекватное понимание проблем ребенка.

Реализация цели обеспечивает решение следующих задач:

- вовлечение родителей (законных представителей) в воспитательно-образовательный процесс;
- внедрение эффективных технологий сотрудничества с родителями (законными представителями), активизация их участия в коррекции речевого развития ребёнка.
- повышение родительской компетентности в вопросах воспитания и обучения обучающихся.

2.7.1 Содержание направлений работы с семьей по образовательной области «Речевое развитие»

Развитие речи:

- Изучать особенности общения взрослых с детьми в семье. Обращать внимание родителей на возможности развития коммуникативной сферы ребенка в семье и детском саду.
- Рекомендовать родителям использовать каждую возможность для общения с ребенком, поводом для которого могут стать любые события и связанные с ними эмоциональные состояния, достижения и трудности ребенка в развитии взаимодействия с миром и др.
- Показывать родителям ценность диалогического общения с ребенком, открывающего возможность для познания окружающего мира, обмена информацией и эмоциями. Развивать у родителей навыки общения, используя семейные ассамблеи, коммуникативные тренинги и другие формы взаимодействия. Показывать значение доброго, теплого общения с ребенком, не допускающего грубости; демонстрировать ценность и уместность как делового, так и эмоционального общения. Побуждать родителей помогать ребенку устанавливать

взаимоотношения со сверстниками, младшими детьми; подсказывать, как легче решить конфликтную (спорную) ситуацию..

— Привлекать родителей к разнообразному по содержанию и формам сотрудничеству.

Восприятие художественной литературы и фольклора

— Показывать родителям ценность домашнего чтения, выступающего способом развития пассивного и активного словаря ребенка, словесного творчества.

— Рекомендовать родителям произведения, определяющие круг семейного чтения в соответствии с возрастными и индивидуальными особенностями ребенка. Показывать методы и приемы ознакомления ребенка с художественной литературой.

— Обращать внимание родителей на возможность развития интереса ребенка в ходе ознакомления с художественной литературой при организации семейных театров, вовлечения его в игровую деятельность, рисование.

— Ориентировать родителей в выборе художественных и мультипликационных фильмов, направленных на развитие художественного вкуса ребенка.

— Привлекать родителей к проектной деятельности (особенно на стадии оформления альбомов, газет, журналов, книг, проиллюстрированных вместе с детьми). Побуждать поддерживать детское сочинительство.

2.7.2. Планируемые результаты работы с семьей.

1. Появление интереса родителей к работе ДОУ, к воспитанию детей, улучшению детско-родительских отношений.
2. Повышение компетентности родителей в психолого-педагогических вопросах.
3. Сохранение семейных ценностей и традиций.
4. Увеличение количества обращений с вопросами к педагогу.
5. Рост удовлетворенности родителей работой педагога и ДОУ.

В течение года осуществляется регулярное и систематическое информирование родителей (законных представителей) о ходе коррекционно-образовательного процесса, осуществляются индивидуальные и групповые консультации, даются рекомендации для родителей по закреплению речевых навыков дома, полученных на занятиях через тетради взаимодействия логопеда, воспитателей и родителей.

При анализе контингента семей выявлено, что дети группы воспитываются в семьях различного социального статуса, что учитывается при организации взаимодействия учителя-логопеда с родителями воспитанников, которое направлено на создание доброжелательной, психологически комфортной атмосферы в ДОУ, установление взаимопонимания и создание условий для эффективного сотрудничества с родителями воспитанников.

2.7.3. План работы с семьей

Сентябрь	1.Родительское собрание: - Знакомство родителей со структурой ДОУ, задачами и содержанием работы; - итоги обследования речи детей, характеристика речевого развития детей, знакомство с планом работы.
Сентябрь (далее – в	2. Индивидуальные и подгрупповые консультации родителей (очные и дистанционные):

течение года)	<p>- 1 этап - в процессе беседы выявляются особенности развития ребёнка на ранних этапах онтогенеза, состав семьи, возраст и профессии родителей. Условия жизни ребёнка.</p> <p>- 2 этап (проводится по итогам всестороннего обследования ребёнка) - обсуждение состояния речевого развития ребёнка, характера, степени и причин выявленных речевых нарушений;</p>
В течение года	<p>- разъяснение конкретных мер помощи ребёнку с учётом структуры его дефекта и объяснение необходимости участия родителей в системе коррекционной работы;</p> <p>- совместное обсуждение с родителями хода и результатов коррекционной работы;</p> <p><i>Темы консультаций: «Роль семьи в воспитании ребенка», «Специфика обучения и воспитания детей в логопедической группе. Роль семьи в преодолении дефектов речи», «Особенности работы с детьми с заключением ТНР», и др.</i></p> <p>- рекомендации по выполнению артикуляционных и дыхательных упражнений, грамматических заданий, исправлению нарушений слоговой структуры слова;</p> <p>-преодолению психологических проблем ребёнка;</p> <p>- обучение работе с логопедической тетрадью дома;</p> <p>- ознакомление родителей с приёмами звуко-слогового анализа и синтеза;</p> <p>- с этапами обучения грамоте детей-логопатов;</p> <p>- с формированием мотивации к исправлению речи.</p> <p>3. Открытые просмотры индивидуальных и подгрупповых занятий:</p> <p>- родитель чётче осознаёт речевые и психологические проблемы своего ребёнка;</p> <p>- охотнее настраивается на сотрудничество;</p> <p>- вовлекается в коррекционно-образовательный процесс;</p> <p>- лучше усваивает игровые подходы в коррекционной работе и её необходимость;</p> <p>- уважительнее относится к нелёгкому труду учителя-логопеда;</p> <p>4. Ознакомление с итогами промежуточной диагностики:</p> <p>- анализ причин незначительного продвижения в развитии отдельных сторон речевой деятельности у некоторых детей;</p> <p>- рекомендации родителям по закреплению звукопроизношения, необходимостью систематического контроля за произношением вызванных звуков и аграмматизмами в речи, знакомство с положительным семейным опытом участия родителей в коррекционном процессе.</p> <p>5. Тематические консультации для родителей:</p> <p><i>Темы: «К чтению готов?», «О чем говорить с ребенком в семье. Диалог или монолог?», «УЧИМСЯ ГОВОРИТЬ ВЫРАЗИТЕЛЬНО», «Артикуляционная и дыхательная гимнастика».</i></p> <p>6. Индивидуальные занятия в присутствии родителей</p> <p>7. Пропаганда логопедических знаний среди родителей: ширмы, папки-передвижки, диски с рекомендациями по конкретной речевой проблеме, логопедическая библиотечка, детская логопедическая тетрадь (ознакомление с текущей работой логопеда и приёмами коррекции, постепенное воспитание школьных качеств);</p> <p>8. Оформление информационного стенда: «Советы логопеда»</p> <p>9. Досуговые мероприятия:</p>

	<ul style="list-style-type: none"> - Выставки, совместные досуги, День семьи - Совместные экскурсии, походы - Семейный театр - Мини-музей и т. д. <p>10. Создание информационно-коммуникационного пространства для оперативного взаимодействия с родителями (группа в социальных сетях, мессенджерах).</p> <p>11. Дни открытых дверей (для родителей вновь поступающих детей):</p> <ul style="list-style-type: none"> - ознакомление с системой преодоления речевых нарушений в детском саду на стендах и в индивидуальных беседах и экскурсиях по саду; - предоставление информации о программе ДОУ; - консультирование по интересующим родителей вопросам.
Май	Подведение годовых итогов, рекомендации на лето.

2.8. Специальные условия для получения образования детьми с тяжелыми нарушениями речи⁶

Специальными условиями получения образования детьми с тяжелыми нарушениями речи можно считать создание предметно-пространственной развивающей образовательной среды, учитывающей особенности обучающихся с ТНР; использование специальных дидактических пособий, технологий, методики других средств обучения (в том числе инновационных и информационных), разрабатываемых образовательной организацией; реализацию комплексного взаимодействия, творческого и профессионального потенциала специалистов; *проведение групповых(подгрупповых) и индивидуальных коррекционных занятий с учителем-логопедом (не реже 2-х раз в неделю)*; обеспечение эффективного планирования и реализации в организации образовательной деятельности, самостоятельной деятельности обучающихся с ТНР, режимных моментов с использованием вариативных форм работы, обусловленных учетом структуры дефекта обучающихся с тяжелыми нарушениями речи.

Такой системный подход к пониманию специальных условий образования, обеспечивающих эффективность коррекционно-развивающей работы с детьми, имеющими тяжелые нарушения речи, позволит оптимально решить задачи их обучения и воспитания в дошкольном возрасте.

Коррекционно-развивающая работа с детьми с ТНР основывается на результатах комплексного всестороннего **обследования** каждого ребенка. Обследование строится с учетом следующих принципов:

- Принцип комплексного изучения ребенка с тяжелыми нарушениями речи, позволяющий обеспечить всестороннюю оценку особенностей его развития. Реализация данного принципа осуществляется в трех направлениях:

- анализ первичных данных, содержащих информацию об условиях воспитания ребенка, особенностях раннего речевого и психического развития ребенка; изучение медицинской документации, отражающей данные о неврологическом статусе таких обучающихся, их соматическом и психическом развитии, состоянии слуховой функции, получаемом лечении и его эффективности;

⁶ ФАОП п.43.9

— психолого-педагогическое изучение обучающихся, оценивающее соответствие его интеллектуальных, эмоциональных, деятельностных и других возможностей показателям и нормативам возраста, требованиям образовательной программы;

— специально организованное логопедическое обследование обучающихся, предусматривающее определение состояния всех компонентов языковой системы в условиях спонтанной и организованной коммуникации.

- Принцип учета возрастных особенностей обучающихся, ориентирующий на подбор и использование в процессе обследования таких методов, приемов, форм работы и лексического материала, которые соответствуют разным возрастным возможностям обучающихся.

- Принцип динамического изучения обучающихся, позволяющий оценивать не отдельные, разрозненные патологические проявления, а общие тенденции нарушения речезыкового развития и компенсаторные возможности обучающихся.

- Принцип качественного системного анализа результатов изучения ребенка, позволяющий отграничить физиологически обоснованные несовершенства речи, выявить характер речевых нарушений у обучающихся разных возрастных и этиопатогенетических групп и, соответственно с этим, определить адекватные пути и направления коррекционно-развивающей работы для устранения недостатков речевого развития обучающихся дошкольного возраста.

2.9. Содержание дифференциальной диагностики речевых и неречевых функций обучающихся с тяжелыми нарушениями речи⁷

Мониторинг логопедической работы обеспечивает комплексный и дифференцированный подход к оценке промежуточных и итоговых результатов освоения программы подготовительной и старшей групп, позволяет осуществлять оценку динамики достижений в коррекции нарушений речевого развития детей.

Логопедическое обследование проводится 2 раза: 1–15 сентября - входное, 15–30 мая – итоговое.

Проведению дифференциальной диагностики предшествует предварительный сбор и анализ совокупных данных о развитии ребенка.

С целью уточнения сведений о характере доречевого, раннего речевого (в условиях овладения родной речью), психического и физического развития проводится предварительная беседа с родителями (законными представителями) ребенка.

При непосредственном контакте учителя-логопеда с ребенком обследование начинается с ознакомительной беседы, целью которой является не только установление положительного эмоционального контакта, но и определение степени его готовности к участию в речевой коммуникации, умения адекватно воспринимать вопросы, давать на них ответы (однословные или развернутые), выполнять устные инструкции, осуществлять деятельность в соответствии с возрастными и программными требованиями.

Содержание полной программы обследования ребенка формируется учителем-логопедом в соответствии с конкретными профессиональными целями и задачами, с опорой на обоснованное привлечение методических пособий и дидактических материалов. Беседа с ребёнком позволяет составить представление о возможностях диалогической и монологической речи, о характере владения грамматическими конструкциями, вариативности в использовании словарного запаса, об общем звучании голоса, тембре, интонированности, темпо-ритмической организации речи ребенка, наличии или отсутствии у него ярко выраженных затруднений в звуковом оформлении речевого высказывания.

⁷ ФАОП п.43.10

Содержание беседы определяется национальными, этнокультурными особенностями, познавательными, языковыми возможностями и интересами ребенка. Беседа может организовываться на лексических темах: "Моя семья", "Любимые игрушки", "Отдых летом", "Домашние питомцы", "Мои увлечения", "Любимые книги", "Любимые мультфильмы", "Игры". Образцы речевых высказываний ребенка, полученных в ходе вступительной беседы, фиксируются.

Обследование словарного запаса.⁸

Содержание данного раздела направлено на выявление качественных параметров состояния лексического строя родного языка обучающихся с ТНР. Характер и содержание предъявляемых ребенку заданий определяются возрастом ребенка и его речезыковыми возможностями и включают обследование навыков понимания, употребления слов в разных ситуациях и видах деятельности. В качестве приемов обследования можно использовать показ и называние картинок с изображением предметов, действий, объектов с ярко выраженными признаками; предметов и их частей; частей тела человека, животных, птиц; профессий и соответствующих атрибутов; животных, птиц и их детенышей; действий, обозначающих эмоциональные реакции, явления природы, подбор антонимов и синонимов, объяснение значений слов, дополнение предложений нужным по смыслу словом.

Обследование грамматического строя языка.⁹

Обследование состояния грамматического строя языка направлено на определение возможностей ребенка с ТНР адекватно понимать и реализовывать в речи различные типы грамматических отношений. В связи с этим детям предлагаются задания, связанные с пониманием простых и сложных предлогов, употреблением разных категориальных форм, словообразованием разных частей речи, построением предложений разных конструкций. В заданиях можно использовать такие приемы, как составление фразы с опорой на вопрос, на демонстрацию действий, по картине, серии картин, по опорным словам, по слову, заданному в определенной форме, образование деформированного предложения.

Обследование связной речи.¹⁰

Обследование состояния связной речи ребенка с ТНР включает в себя несколько направлений. Одно из них - изучение навыков ведения диалога - реализуется в самом начале обследования, в процессе так называемой вступительной беседы. Для определения степени сформированности монологической речи предлагаются задания, направленные на составление ребенком различных видов рассказов: повествовательного, описательного, творческого. Важным критерием оценки связной речи является возможность составления рассказа на родном языке, умение выстроить сюжетную линию, передать все важные части композиции, первостепенные и второстепенные детали рассказа, богатство и разнообразие используемых при рассказывании языковых средств, возможность составления и реализации монологических высказываний с опорой (на наводящие вопросы, картинный материал) и без таковой. Детские рассказы анализируются также по параметрам наличия или отсутствия фактов пропуска частей повествования, членов предложения, использования сложных или простых предложений, принятия помощи педагогического работника, наличие в рассказе прямой речи, литературных оборотов, адекватность использования лексико-грамматических средств языка и правильность фонетического оформления речи в процессе рассказывания.

Обследование фонетических и фонематических процессов.¹¹

Ознакомительная беседа с ребенком дает первичное впечатление об особенностях произношения им звуков родного языка. Для чего необходимо предъявить ряд специальных

⁸ ФАОП, п. 43.10.1.

⁹ ФАОП, п. 43.10.2.

¹⁰ ФАОП, п. 43.10.3.

¹¹ (ФАОП, п. 43.10.4.)

заданий, предварительно убедившись, что инструкции к ним и лексический материал понятны ребенку с ТНР. Звуковой состав слов, соответствующих этим картинкам, самый разнообразный: разное количество слогов, со стечением согласных и без него, с разными звуками. Проверяется, как ребенок произносит звук изолированно, в составе слогов (прямых, обратных, со стечением согласных), в словах, в которых проверяемый звук находится в разных позициях (в начале, середине, конце слова), в предложении, в текстах. Для выяснения степени овладения детьми слоговой структурой слов отбираются предметные и сюжетные картинки по тематическим циклам, хорошо знакомые ребенку, например, обозначающие различные виды профессий и действий, с ними связанных. Обследование включает как отраженное произнесение ребенком слов и их сочетаний, так и самостоятельное. Особое внимание при этом обращается на неоднократное воспроизведение слов и предложений в разном речевом контексте. При обследовании фонетических процессов используются разнообразные методические приемы: самостоятельное называние лексического материала, сопряженное и отраженное проговаривание, называние с опорой на наглядно-демонстрационный материал. Результаты обследования фиксируют характер нарушения звукопроизношения: замены звуков, пропуски, искажение произношения, смешение, нестойкое произношение звуков, характер нарушений звуко-слоговой организации слова. Обследование фонематических процессов ребенка с нарушениями речи проводится общепринятыми приемами, направленными на выявление возможностей дифференциации на слух фонем родного языка с возможным применением адаптированных информационных технологий. В рамках логопедического обследования изучению подлежит степень сформированности всех компонентов языка, а также операций языкового анализа и синтеза: выделение первого гласного звука в слове, стоящего под ударением, первого согласного звука в слове, последнего согласного звука в слове, гласного звука в положении после согласного, определением количества гласных звуков в сочетаниях, количества звуков в односложных словах и их последовательности.

В процессе комплексного обследования изучается состояние пространственно-зрительных ориентировок и моторно-графических навыков.

На каждого ребенка на основании результатов диагностики заполняется речевая карта. Экран звукопроизношения, и речевой профиль заполняется на всех детей.

2.10. Осуществление квалифицированной коррекции нарушений речезыкового развития обучающихся с ТНР ¹²

Обучение обучающихся с развернутой фразовой речью с элементами лексико-грамматического недоразвития (третьим уровнем речевого развития¹³) предусматривает:

- Совершенствование понимания речи (умение вслушиваться в обращенную речь, дифференцированно воспринимать названия предметов, действий признаков; понимание более тонких значений обобщающих слов в целях готовности к овладению монологической и диалогической речью).
- Развитие умения дифференцировать на слух оппозиционные звуки речи: свистящие - шипящие, звонкие - глухие, твердые - мягкие, сонорные.
- Закрепление навыков звукового анализа и синтеза (анализ и синтез простого слога без стечения согласных, выделение начального гласного или согласного звука в слове, анализ и синтез слогов со стечением согласных, выделение конечного согласного или гласного звука в слове, деление слова на слоги, анализ и синтез 2–3-сложных слов).

¹² ФАОП, п. 43.11

¹³ ФАОП, п. 43.11.3.

— Обучение элементам грамоты. Знакомство с буквами, соответствующими правильно произносимым звукам. Обучение элементам звуко-буквенного анализа и синтеза при работе со схемами слога и слова. Чтение и печатание отдельных слогов, слов и коротких предложений. Подготовка к овладению элементарными навыками письма и чтения включает в себя закрепление понятий "звук", "слог", "слово", "предложение", "рассказ"; анализ и синтез звуко-слоговых и звуко-буквенных структур.

— Развитие лексико-грамматических средств языка. Этот раздел включает не только увеличение количественных, но прежде всего качественных показателей: расширение значений слов; формирование семантической структуры слова; введение новых слов и словосочетаний в самостоятельную речь существительных с уменьшительным и увеличительным значением (бусинка, голосок - голосище); с противоположным значением (грубость - вежливость; жадность - щедрость). Умение объяснять переносное значение слов (золотые руки, острый язык, долг платежом красен, бить баклуши). Подбирать существительные к прилагательным (острый - нож, соус, бритва, приправа; темный (ая) - платок, ночь, пальто; образовывать от названий действия названия предметов (блестеть - блеск, трещать - треск, шуметь - шум; объяснять логические связи (Оля провожала Таню -кто приезжал?), подбирать синонимы (смелый - храбрый).

— Закрепление произношения многосложных слов с различными вариантами стечения согласных звуков. Употребление этих слов в самостоятельной речи: птичница, проволока, регулировщик регулирует уличное движение, экскаваторщик, экскаваторщик работает на экскаваторе.

На протяжении всего времени обучения коррекционно-развивающая работа предусматривает целенаправленную и системную реализацию общей стратегии коррекционного воздействия, направленную на преодоление и (или) компенсацию недостатков речезыкового, эмоционально-волевого, личностного, моторно-двигательного развития, несовершенства мыслительных, пространственно-ориентировочных, двигательных процессов, а также памяти, внимания и проч. Этот системный подход предусматривает обязательное профилактическое направление работы, ориентированное на предупреждение потенциально возможных, в том числе отсроченных, последствий и осложнений, обусловленных нарушением речезыкового развития ребенка с ТНР.

2.11. Реализация программы воспитания учителем-логопедом

Цель программы воспитания - личностное развитие дошкольников с ТНР и создание условий для их позитивной социализации на основе базовых ценностей российского общества.

Воспитательная работа в логопедической группе находится во взаимосвязи с коррекционными мероприятиями, которые организуются с детьми, имеющими различные речевые отклонения.

Цель воспитательной работы в логопедической группе: всестороннее и полноценное развитие детей дошкольного возраста, с учетом их возрастных и индивидуальных возможностей и потребностей.

Направления воспитательной работы учителя-логопеда:

- Усвоение детьми общепринятых правил и норм поведения.
- Формирование нравственных и эстетических качеств личности.
- Воспитание навыков по сохранению и укреплению собственного здоровья, потребности в ЗОЖ.
- Формирование устойчивых коммуникативных навыков успешного взаимодействия с окружающими.

— Организация эффективной предметно-развивающей среды, способствующей общему развитию и становлению личности детей дошкольного возраста, а также полноценному развитию речи.

III. Организационный раздел

Организационное обеспечение образования обучающихся с ТНР базируется на нормативно-правовой основе, которая определяет специальные условия дошкольного образования обучающихся этой категории. Создание этих условий должно обеспечить реализацию образовательных прав самого ребенка на получение соответствующего его возможностям образования.

3.1. Организация коррекционно-развивающей деятельности группы

3.1.1. Образовательная нагрузка

Вся коррекционно-развивающая работа логопеда в группе делится по форме проведения на подгрупповую и индивидуальную. Продолжительность подгруппового (фронтального) занятия составляет 25 минут для детей 5-6 лет, для детей 6-7 лет – 30 минут, что не превышает допустимой недельной нагрузки, рекомендованной СанПин.

Подгрупповые логопедические занятия проводятся в старшей группе 3 раза в неделю, в подготовительной группе 4 раза в неделю. *2 недели в сентябре и 2 недели в мае - период обследования, 2 недели в январе – каникулы, когда подгрупповые занятия не планируются. В летний период проводятся только индивидуальные коррекционно-развивающие занятия с детьми.*

Каждый ребенок посещает коррекционно-развивающие занятия учителя-логопеда, согласно плану подгрупповой и индивидуальной работы.

Индивидуальная работа проводится по коррекции звукопроизношения и других речевых и неречевых процессов, в соответствии с индивидуальными особенностями обучающихся.

В середине каждого коррекционно-развивающего занятия проводится физкультминутка. Перерывы между занятиями – не менее 10 минут.

Занятия организуются с учетом психогигиенических требований к режиму логопедических занятий, их структуре, способам взаимодействия ребенка с логопедом и сверстниками. Обеспечивается реализация требований здоровьесбережения по охране жизни и здоровья воспитанников в образовательном процессе. Основной формой работы с детьми дошкольного возраста является игровая деятельность. Все коррекционно-развивающие индивидуальные и подгрупповые занятия, носят игровой характер, насыщены разнообразными играми и развивающими игровыми упражнениями, и не дублируют школьных форм обучения.

3.1.2. Формы коррекционно-образовательной деятельности

Образовательные, воспитательные и коррекционно-развивающие задачи решаются через различные формы организации образовательного процесса детей:

- на занятиях;
- в совместной деятельности с детьми в режимных моментах;
- в самостоятельной деятельности детей;
- в совместной деятельности с семьей;

Тип занятия	Направление в развитии коррекции
Индивидуальные занятия	Развитие психических процессов. Артикуляционная гимнастика и развитие мимической мускулатуры. Пальчиковая гимнастика. Развитие речевого дыхания. Работа над голосом. Работа над интонационной выразительностью речи и чёткостью дикции.

	Развитие фонематического восприятия. Постановка, автоматизация и дифференциация звуков. Коррекция слоговой структуры слова. Формирование и совершенствование ЛГНР и связной речи
Подгрупповые (фронтальные) занятия	Воспитание общих речевых навыков: ритм, темп, дыхание, голос, интонация; воспитание слухового и зрительного восприятия, внимания; развитие артикуляционной и ручной моторики; развитие словаря (обогащение словаря по всем лексическим темам); развитие фонематического восприятия, звукового анализа и синтеза; формирование грамматического строя речи; развитие повествовательно-описательной речи; развитие памяти, логического мышления.
Режимные моменты	Речевые дидактические (в том числе настольно-печатные) игры по всем разделам программы; речевое стимулирование (повторение, объяснение, обсуждение, побуждение, напоминание, уточнение); создание проблемных ситуаций; беседы с опорой на зрительное восприятие и без опоры на него; пальчиковые игры; фактическая беседа, эвристическая беседа; мимические, логоритмические, артикуляционные гимнастики; чтение; слушание, воспроизведение, имитирование; тренинги (действия по речевому образцу взрослого); разучивание скороговорок, чистоговорок, стихов; освоение формул речевого этикета; ситуативные беседы; рассказы и пересказы;
Совместная деятельность	Взаимодействие осуществляется в течение дня, в разнообразных форматах, ситуациях, запланированных специально и возникших произвольно. Обучающие речевые игры с использованием предметов и игрушек; коммуникативные игры с включением малых фольклорных форм (потешки, прибаутки, пестушки, колыбельные); чтение, рассматривание иллюстраций; сценарии активизирующего общения; коммуникативные тренинги; речевые дидактические (в том числе настольно-печатные) игры по всем разделам программы; разучивание стихотворений; речевые задания и упражнения; моделирование и обыгрывание проблемных ситуаций
Самостоятельная деятельность детей	<i>Речевая деятельность</i> (все разделы коррекционной работы, слушание речи взрослого, формирование правильной монологической речи) <i>Общение со взрослым и сверстниками</i> (развитие активной диалогической речи) <i>Игровая деятельность</i> (контроль и самоконтроль в речи детей; развитие монологической и диалогической речи) <i>Двигательная деятельность</i> (развитие общей моторики и координации движений) <i>Музыкальная деятельность</i> (развитие слухового внимания, развитие физиологического дыхания, развитие голоса, тембра, силы, речевого дыхания)

Образовательная деятельность в семье	Речевые игры Беседы (фактическая, ситуативная), объяснение Совместное творчество Чтение, рассматривание иллюстраций Совместные семейные проекты Разучивание скороговорок, чистоговорок Интерактивное взаимодействие через сайт ДОУ Презентации проектов Прогулки, путешествия Посещение театров, музеев, выставок Рассказы Прослушивание аудиозаписей
--------------------------------------	--

3.1.3. Организация коррекционно-развивающей деятельности учителя-логопеда

Образовательный процесс в ГБОУ ООШ №11 СП «Детский сад «Лужайка» реализуется в режиме пятидневной рабочей недели.

Режим дня составлен с расчетом 12-часового пребывания ребенка в детском саду с 7.00 -19.00.

График работы учителя-логопеда Татарниковой Кристины Александровны на 2024–2025 учебный год.

День недели	Время
Понедельник	9.00-13.00
Вторник	9.00-13.00
Среда	15.00-19.00
Четверг	9.00-13.00
Пятница	9.00-13.00

3.1.4. Циклограмма учёта рабочего времени учителя-логопеда

Индивидуальные занятия изначально планируются под нужды конкретного воспитанника в соответствии с индивидуальным маршрутом и в случае болезни уплотняются за счёт объединения занятий.

УТВЕРЖДАЮ:
И. о. руководителя структурного подразделения
«Детский сад «Лужайка» ГБОУ ООШ № 11

Нагорнова В. А.
«____» _____ 2024 г.

**ЦИКЛОГРАММА ДЕЯТЕЛЬНОСТИ УЧИТЕЛЯ-ЛОГОПЕДА ТАТАРНИКОВОЙ КРИСТИНЫ АЛЕКСАНДРОВНЫ
по оказанию логопедической помощи детям 5-7 лет (I период) на 2024-2025 учебный год**

Дни недели	Рабочее время	Содержание работы		Методическая, консультативная деятельность
		Фронтальные занятия	Индивидуальные занятия	
Понедельник	9.00–13.00	9.15–9.40 по формированию лексико-грамматических средств языка (I подгруппа) 9.40–10.10 по формированию лексико-грамматических средств языка (II подгруппа)	9.00–9.15 10.10–12.55	12.55–13.00 консультирование педагогов
Вторник	9.00–13.00	9.40–10.10 по формированию фонетико-фонематической стороны речи и обучению грамоте (II подгруппа)	9.00–9.30 10.10–12.55	9.30–9.40 консультирование родителей 12.55–13.00 консультирование педагогов
Среда	15.00–19.00		15.00–18.30	18.30–19.00 индивидуальные занятия в присутствии родителей
Четверг	9.00–13.00	9.15–9.40 по формированию фонетико-фонематической стороны речи (I подгруппа) 9.40–10.10 по формированию фонетико-фонематической стороны речи (II подгруппа)	9.00–9.15 10.10–12.40	12.40–13.00 консультирование педагогов
Пятница	9.00-13.00	9.15–9.40 по развитию связной речи (I подгруппа) 9.40–10.10 по развитию связной речи (II подгруппа)	9.00–9.15 10.10-12.40	12.40–13.00 консультирование родителей

Итого: 20 часов

коррекционно-развивающая работа с детьми 18 часов 30 минут

консультирование родителей и специалистов 1 час 30 минут

УТВЕРЖДАЮ:
И. о. руководителя структурного подразделения
«Детский сад «Лужайка» ГБОУ ООШ № 11
_____ Нагорнова В. А.
« _____ » _____ 2024 г.

**Расписание занятий учителя-логопеда Татарниковой Кристины Александровны
по оказанию по оказанию логопедической помощи детям 5-7 лет на I период 2024–2025 уч.г.**

День недели	Время	Содержание работы
Понедельник	9.00 – 9.15	индивидуальное коррекционно-развивающее занятие 1 ребёнок <i>занятие по формированию лексико-грамматических средств языка (I подгруппа)</i>
	9.15 – 9.40	
	9.40 – 10.10	<i>занятие по формированию лексико-грамматических средств языка (II подгруппа)</i>
	10.10 – 10.25	индивидуальное коррекционно-развивающее занятие 2 ребёнка
	10.25 – 10.40	индивидуальное коррекционно-развивающее занятие 3 ребёнка
	10.40 – 10.55	индивидуальное коррекционно-развивающее занятие 4 ребёнка
	10.55 – 11.10	индивидуальное коррекционно-развивающее занятие 5 ребёнка
	11.10 – 11.25	индивидуальное коррекционно-развивающее занятие 6 ребёнка
	11.25 – 11.40	индивидуальное коррекционно-развивающее занятие 7 ребёнка
	11.40 – 11.55	индивидуальное коррекционно-развивающее занятие 8 ребёнка
	11.55 – 12.10	индивидуальное коррекционно-развивающее занятие 9 ребёнка
	12.10 – 12.25	индивидуальное коррекционно-развивающее занятие 10 ребёнка
	12.25 – 12.40	индивидуальное коррекционно-развивающее занятие 11 ребёнка
12.40 – 12.55	индивидуальное коррекционно-развивающее занятие 12 ребёнка	
	12.55 – 13.00	<i>методическая, консультативная деятельность</i>
Вторник	9.00 – 9.15	индивидуальное коррекционно-развивающее занятие 13 ребёнка
	9.15 – 9.30	
	9.30 – 9.40	индивидуальное коррекционно-развивающее занятие 14 ребёнка <i>методическая, консультативная деятельность</i>
	9.40 – 10.10	
	10.10 – 10.25	<i>занятие по формированию фонетико-фонематической стороны речи и обучению грамоте (II подгруппа)</i>
	10.25 – 10.40	индивидуальное коррекционно-развивающее занятие 15 ребёнка
	10.40 – 10.55	индивидуальное коррекционно-развивающее занятие 1 ребёнка
	10.55 – 11.10	индивидуальное коррекционно-развивающее занятие 2 ребёнка
	11.10 – 11.25	индивидуальное коррекционно-развивающее занятие 3 ребёнка
	11.25 – 11.40	индивидуальное коррекционно-развивающее занятие 4 ребёнка
	11.40 – 11.55	индивидуальное коррекционно-развивающее занятие 5 ребёнка
	11.55 – 12.10	индивидуальное коррекционно-развивающее занятие 6 ребёнка
	12.10 – 12.25	индивидуальное коррекционно-развивающее занятие 7 ребёнка
12.25 – 12.40	индивидуальное коррекционно-развивающее занятие 8 ребёнка	
12.40 – 12.55	индивидуальное коррекционно-развивающее занятие 9 ребёнка	
12.55 – 13.00	индивидуальное коррекционно-развивающее занятие 10 ребёнка	
	12.55 – 13.00	<i>методическая, консультативная деятельность</i>
Среда	15.00 - 15.15	индивидуальное коррекционно-развивающее занятие 11 ребёнка
	15.15 - 15.30	индивидуальное коррекционно-развивающее занятие 12 ребёнка
	15.30 – 15.45	индивидуальное коррекционно-развивающее занятие 13 ребёнка
	15.45 – 16.00	индивидуальное коррекционно-развивающее занятие 14 ребёнка
	16.00 – 16.15	индивидуальное коррекционно-развивающее занятие 15 ребёнка
	16.15 - 16.30	индивидуальное коррекционно-развивающее занятие 1 ребёнка
	16.30 – 16.45	индивидуальное коррекционно-развивающее занятие 2 ребёнка
	16.45 – 17.00	индивидуальное коррекционно-развивающее занятие 3 ребёнка
	17.00 – 17.15	индивидуальное коррекционно-развивающее занятие 4 ребёнка
	17.15 - 17.30	индивидуальное коррекционно-развивающее занятие 5 ребёнка
	17.30 – 17.45	индивидуальное коррекционно-развивающее занятие 6 ребёнка
	17.45 – 18.00	индивидуальное коррекционно-развивающее занятие 7 ребёнка
	18.00 – 18.15	индивидуальное коррекционно-развивающее занятие 8 ребёнка

	18.15 - 18.30 18.30 – 19.00	индивидуальное коррекционно-развивающее занятие 9 ребёнок <i>индивидуальная коррекционно - развивающая работа с детьми в присутствии родителей</i>
Четверг	9.00 – 9.15 9.15 – 9.40	индивидуальное коррекционно-развивающее занятие 10 ребёнок <i>занятие по формированию фонетико-фонематической стороны речи (I подгруппа)</i>
	9.40 – 10.10	<i>занятие по формированию фонетико-фонематической стороны речи (II подгруппа)</i>
	10.10 – 10.25	индивидуальное коррекционно-развивающее занятие 11 ребёнок
	10.25 – 10.40	индивидуальное коррекционно-развивающее занятие 12 ребёнок
	10.40 – 10.55	индивидуальное коррекционно-развивающее занятие 13 ребёнок
	10.55 – 11.10	индивидуальное коррекционно-развивающее занятие 14 ребёнок
	11.10 – 11.25	индивидуальное коррекционно-развивающее занятие 15 ребёнок
	11.25 – 11.40	индивидуальное коррекционно-развивающее занятие 1 ребёнок
	11.40 – 11.55	индивидуальное коррекционно-развивающее занятие 2 ребёнок
	11.55 – 12.10	индивидуальное коррекционно-развивающее занятие 3 ребёнок
	12.10 – 12.25	индивидуальное коррекционно-развивающее занятие 4 ребёнок
	12.25 – 12.40 12.40 – 13.00	индивидуальное коррекционно-развивающее занятие 5 ребёнок <i>методическая, консультативная деятельность</i>
Пятница	9.00 – 9.15 9.15 – 9.40	индивидуальное коррекционно-развивающее занятие 6 ребёнок <i>занятие по развитию связной речи (I подгруппа)</i>
	9.40 – 10.10	<i>занятие по развитию связной речи (II подгруппа)</i>
	10.10 – 10.25	индивидуальное коррекционно-развивающее занятие 7 ребёнок
	10.25 – 10.40	индивидуальное коррекционно-развивающее занятие 8 ребёнок
	10.40 – 10.55	индивидуальное коррекционно-развивающее занятие 9 ребёнок
	10.55 – 11.10	индивидуальное коррекционно-развивающее занятие 10 ребёнок
	11.10 – 11.25	индивидуальное коррекционно-развивающее занятие 11 ребёнок
	11.25 – 11.40	индивидуальное коррекционно-развивающее занятие 12 ребёнок
	11.40 – 11.55	индивидуальное коррекционно-развивающее занятие 13 ребёнок
	11.55 – 12.10	индивидуальное коррекционно-развивающее занятие 14 ребёнок
	12.10 – 12.25	индивидуальное коррекционно-развивающее занятие 15 ребёнок
	12.25 – 12.40 12.40 – 13.00	индивидуальное коррекционно-развивающее занятие 1 ребёнок <i>методическая, консультативная деятельность</i>

3.1.5. Учебный план коррекционной работы учителя-логопеда в старшей и подготовительной группе.

Подготовительная группа

Периоды	Количество учебных часов непосредственно образовательной деятельности (подгрупповых или фронтальных занятий)	Количество индивидуальных занятий	
		При 2-разовом посещении	При 3-разовом посещении
I Сентябрь - ноябрь	22	13 учебных недель (с учётом диагностики)	
		не менее 26	не менее 39
II Декабрь - февраль	24	12 учебных недель	
		не менее 24	не менее 36
III Март- май	22	13 учебных недель (с учётом диагностики)	
		не менее 26	не менее 39
Итого	68	38 учебных недель (с учётом диагностики)	
		не менее 76	не менее 114

Старшая группа

Периоды	Количество учебных часов непосредственно образовательной деятельности (подгрупповых или фронтальных занятий)	Количество индивидуальных занятий	
		При 2-разовом посещении	При 3-разовом посещении
I	13		

Сентябрь - ноябрь		13 учебных недель (с учётом диагностики)	
		не менее 26	не менее 39
II Декабрь - февраль	15	12 учебных недель	
		не менее 24	не менее 36
III Март- май	13	13 учебных недель (с учётом диагностики)	
		не менее 26	не менее 39
Итого	41	38 учебных недель (с учётом диагностики)	
		не менее 76	не менее 114

3.1.6. График организации образовательного процесса

Образовательная деятельность	Сроки
Обследование речи обучающихся, заполнение документации, оформление речевых карт	2–13 сентября
Коррекционно-развивающая деятельность: индивидуальные и подгрупповые занятия	16 сентября – 16 мая
Итоговая диагностика, заполнение документации	19–30 мая
Индивидуальная коррекционно-развивающая работа с воспитанниками	Летний период

3.2. Условия реализации рабочей программы

3.2.1. Психолого-педагогические условия

Рабочая программа предполагает создание следующих психолого-педагогических условий, обеспечивающих образование ребенка с ТНР в соответствии с его особыми образовательными потребностями:

— Личностно-порождающее взаимодействие логопеда с детьми, предполагающее создание таких ситуаций, в которых каждому ребенку с ТНР предоставляется возможность выбора деятельности, партнера, средств и жизненных навыков; учитываются обусловленные структурой нарушенного речезыкового развития особенности деятельности (в том числе речевой), средств ее реализации, ограниченный объем личного опыта.

— Ориентированность педагогической оценки на относительные показатели детской успешности, то есть сравнение нынешних и предыдущих достижений ребенка с ТНР, стимулирование самооценки.

— Формирование игровой деятельности как важнейшего фактора развития ребенка с ТНР, с учетом необходимости развития вербальных и невербальных компонентов развития ребенка с ТНР в разных видах игры.

— Создание соответствующей развивающей образовательной среды, способствующей всестороннему развитию ребенка с ТНР и сохранению его индивидуальности.

— Сбалансированность репродуктивной (воспроизводящей готовый образец) и продуктивной (производящей субъективно новый продукт) деятельности, то есть деятельности по освоению культурных форм и образцов и детской исследовательской, творческой деятельности; совместных и самостоятельных, подвижных и статичных форм активности с учетом особенностей развития и образовательных потребностей ребенка с ТНР.

— Участие семьи как необходимое условие для полноценного развития ребенка дошкольного возраста с ТНР.

— Организация санитарно-эпидемиологического режима и создание гигиенических условий жизнедеятельности детей на занятиях;

— Обеспечение психологической безопасности детей во время их пребывания на занятии; Учет возрастных и индивидуальных особенностей состояния здоровья;

— Диагностика (оценка индивидуального речевого развития) детей группы.

— Совместная деятельность взрослого и детей.

— Самостоятельная деятельность детей.

— Взаимодействие всех педагогов группы.

— Организация работы с родителями.

— Консультативная поддержка педагогических работников и родителей группы

— Современные образовательные технологии в коррекционно-образовательном процессе.

Важным условием реализации рабочей программы является создание речевой развивающей среды для детей с ТНР.

Речевая развивающая среда – особым образом организованное окружение, наиболее эффективно влияющее на развитие разных сторон речи каждого ребенка. Речевая развивающая среда направлена на эффективное воспитательное воздействие, на формирование активного познавательного отношения к окружающему миру и к явлениям родного языка и речи.

Цель построения речевой среды – насыщение окружающей среды компонентами, обеспечивающими развитие речи ребенка дошкольного возраста.

Задачи построения речевой развивающей среды:

— обеспечение возможности восприятия и наблюдения за правильной речью;

— обеспечение богатства сенсорных впечатлений;

— обеспечение возможности самостоятельной индивидуальной речевой деятельности ребенка;

— обеспечение комфортного состояния ребенка в проявлении речевых реакций;

— обеспечение возможностей для исследования и экспериментирования в языковой системе.

В качестве компонентов речевой развивающей среды выделяются:

— речь педагога;

— методы и приемы руководства развитием разных сторон речи дошкольников;

— специальное оборудование для каждой возрастной группы.

3.2.2 Организация развивающей предметно-пространственной среды.

Предметно-пространственная развивающая образовательная среда (далее - ППРОС) в ДОО должна обеспечивать реализацию АОП ДО для обучающихся с ТНР, разработанную в соответствии с ФАОП ДО.

ППРОС ДОО создается педагогическим работником для развития индивидуальности каждого ребенка с учетом его возможностей, уровня активности и интересов, поддерживая формирование его индивидуальной траектории развития.

В логопедическом кабинете при организации развивающей среды нужно создать и наполнить необходимым оборудованием центры, отражающие развитие всех сторон речевой деятельности: словаря, грамматического строя речи, фонематического восприятия и навыков языкового анализа, связной речи и речевого общения. Картотеки словесных и настольно-печатных для автоматизации и дифференциации звуков должны содержать по несколько десятков разнообразных игр. Центры с пособиями для развития всех видов моторики (артикуляционной, тонкой, ручной, общей) должны иметь место в кабинете логопеда.

Организация ППРОС в старшей группе:

В этой возрастной группе можно практически полностью заменять оборудование во всех центрах еженедельно, оставляя небольшую часть материалов, игр и пособий для закрепления пройденного.

Организуя предметно-пространственную развивающую среду в старшей группе, педагоги должны руководствоваться возрастными и психологическими особенностями старших дошкольников с общим недоразвитием речи. Прежде всего, следует учесть, что старший дошкольный возраст является сензитивным периодом развития речи. Л. С. Выготский отмечал, что в этом возрасте происходит соединение речи с мышлением. Речь постепенно превращается в важнейший инструмент мышления.

В 5 лет происходит заметное изменение памяти (Немов Р. С.). У детей впервые появляются действия, связанные с намерением что-то запомнить. В связи с этим важно стимулировать повторение как основу запоминания, активно использовать различные мнемотехнические средства, символы, схемы.

Ребенка шестого года жизни следует учить рассматривать и сравнивать предметы, воспринимаемые посредством всех органов чувств; находить в них общее и различное; учить объединять предметы по общим признакам. Так, совершенствование чувственного опыта приобретает особое значение: оно способствует улучшению восприятия, стимулирует и развитие мышления, и развитие речи.

Организация ППРОС подготовительной группе:

Последний год пребывания дошкольника в детском саду — очень важный период его развития. Именно в этом возрасте формируется мотивация готовности к школьному обучению, появляется потребность в знаниях и стремление к их совершенствованию, развиваются познавательные интересы. Это необходимо учитывать при организации предметно-пространственного развивающего пространства в группе.

Дошкольники этого возраста используют различные виды речи, у них появляется интерес, к слову, они активно занимаются словотворчеством, самостоятельно придумывают сказки и рассказы. К моменту окончания подготовительной группы у дошкольников с общим недоразвитием речи должно быть преодолено отставание в речевом развитии.

Нужно предоставить детям возможности для усвоения родного языка и экспериментирования со словом.

В логопедическом кабинете развивающая среда организуется таким образом, чтобы способствовать совершенствованию всех сторон речи, обеспечить самостоятельность детей, стимулировать их активность и инициативность. В этой

возрастной группе в кабинете логопеда должно быть представлено достаточное количество игр и пособий для подготовки детей к обучению грамоте и развитию интереса к учебной деятельности. Обязательными в оборудовании кабинета становятся настенный и разрезной алфавит, магнитная азбука, кубики с буквами, слоговые таблицы, карточки со словами и знаками для составления и чтения предложений. Делая акцент на развитие связной речи, логопед оснащает кабинет более сложными схемами и алгоритмами для составления рассказов о предметах и объектах, большим количеством серий сюжетных картинок, сюжетных картин. В центре развития связной речи кабинете логопеда постоянно должны находиться две-три серии картинок и две-три сюжетных картины.

Центр речевого развития в кабинете логопеда

- Зеркало с лампой дополнительного освещения.
- Скамеечка или несколько стульчиков для занятий у зеркала.
- Комплект зондов для постановки звуков, комплект зондов для артикуляционного массажа.
- Соски, шпатели, вата, ватные палочки, марлевые салфетки.
- Спирт, стерилизатор.
- Дыхательные тренажеры, игрушки и пособия для развития дыхания (свистки, свистульки, дудочки, воздушные шары и другие надувные игрушки, «Мыльные пузыри», перышки, сухие листочки, лепестки цветов и т. д.).
- Картотека материалов для автоматизации и дифференциации звуков всех групп (слоги, слова, словосочетания, предложения, потешки, чистоговорки, тексты, словесные игры).
- Логопедический альбом для обследования речи.
- Предметные картинки по изучаемым лексическим темам, сюжетные картинки, серии сюжетных картинок.
- Алгоритмы, схемы описания предметов и объектов, мнемотаблицы для заучивания стихотворений.
- Лото, домино по изучаемым лексическим темам.
- Небольшие игрушки и муляжи по изучаемым темам, разнообразный счетный материал.
- Предметные и сюжетные картинки для автоматизации и дифференциации звуков всех групп
- Настольно-печатные дидактические игры для автоматизации и
 - Дифференциации звуков всех групп.
- Настольно-печатные игры для совершенствования грамматического строя речи.
- Раздаточный материал и материал для фронтальной работы по формированию навыков звукового и слогового анализа и синтеза, навыков анализа и синтеза предложений (семафоры, разноцветные флажки, светофорчики для определения места звука в слове, пластиковые кружки, квадраты, прямоугольники разных цветов и т. п.)
- Настольно-печатные дидактические игры для развития навыков звукового и слогового анализа и синтеза.
- Разрезной алфавит, магнитная азбука.
- Слоговые таблицы.
- Карточки со словами и знаками для составления и чтения предложений.
- Наборы игрушек для инсценирования нескольких сказок.
- Игры и пособия для обучения грамоте и формирования готовности к школе.

— Музыкальный центр, CD с записью бытовых шумов, «голосов природы», музыки для релаксации, музыкального сопровождения для пальчиковой гимнастики, подвижных игр.

3.2.3. Методическое обеспечение коррекционно-развивающей работы

Реализация рабочей программы обеспечивается специально подобранным учебно – методическим обеспечением:

1. Нищева Н. В. Речевая карта ребенка младшего дошкольного возраста с ОНР — СПб., ДЕТСТВО-ПРЕСС, 2018.
2. Нищева Н. В. Картинный материал к речевой карте ребенка младшего дошкольного возраста с ОНР — СПб., ДЕТСТВО-ПРЕСС, 2018.
3. Нищева Н. В. Речевая карта ребенка с общим недоразвитием речи (с 4 до 7 лет) — СПб., ДЕТСТВО-ПРЕСС, 2019.
4. Нищева Н. В. Картинный материал к речевой карте ребенка с общим недоразвитием речи (с 4 до 7 лет) — СПб., ДЕТСТВО-ПРЕСС, 2018.
5. Нищева Н. В. Современная система коррекционной работы в логопедической группе для детей с общим недоразвитием речи — СПб., ДЕТСТВО-ПРЕСС, 2018.
6. Нищева Н. В. Конспекты подгрупповых логопедических занятий в подготовительной к школе логопедической группе для детей с ОНР (часть I). — СПб., ДЕТСТВО-ПРЕСС, 2018.
7. Нищева Н. В. Конспекты подгрупповых логопедических занятий в подготовительной к школе логопедической группе для детей с ОНР (часть II). — СПб., ДЕТСТВО-ПРЕСС, 2017.
8. Нищева Н. В. Обучение грамоте детей дошкольного возраста. Парциальная программа. — СПб., ДЕТСТВО-ПРЕСС, 2018.
9. Нищева Н. В. Мой букварь. — СПб., ДЕТСТВО-ПРЕСС, 2018.
10. Нищева Н. В. Развитие фонематических процессов и навыков звукового анализа и синтеза у старших дошкольников. — СПб., ДЕТСТВО-ПРЕСС, 2018.
11. Нищева Н. В. Совершенствование навыков слогового анализа и синтеза у старших дошкольников — СПб., ДЕТСТВО-ПРЕСС, 2017.
12. Нищева Н. В. Занимаемся вместе. Подготовительная к школе группа. Домашняя тетрадь (часть I). — СПб., ДЕТСТВО-ПРЕСС, 2018.
13. Нищева Н. В. Занимаемся вместе. Подготовительная к школе группа. Домашняя тетрадь (часть II). — СПб., ДЕТСТВО-ПРЕСС, 2018.
14. Нищева Н. В. Тетрадь для детей старшего дошкольного возраста с ОНР (с 6 до 7 лет).— СПб., ДЕТСТВО-ПРЕСС, 2019.
15. Нищева Н. В. Тетрадь для обучения грамоте детей дошкольного возраста № 1. — СПб., ДЕТСТВО-ПРЕСС, 2018.
16. Нищева Н. В. Тетрадь для обучения грамоте детей дошкольного возраста № 2. — СПб., ДЕТСТВО-ПРЕСС, 2018.
17. Нищева Н. В. Тетрадь для обучения грамоте детей дошкольного возраста № 3. — СПб., ДЕТСТВО-ПРЕСС, 2019.
18. Нищева Н. В. Новые разноцветные сказки. — СПб., ДЕТСТВО-ПРЕСС, 2018.
19. Нищева Н. В. Развивающие сказки — СПб., ДЕТСТВО-ПРЕСС, 2015.
20. Нищева Н. В. Картоотеки подвижных игр, упражнений, пальчиковой гимнастики — СПб., ДЕТСТВО-ПРЕСС, 2017.
21. Нищева Н. В. Картоотека заданий для автоматизации и дифференциации звуков разных групп — СПб., ДЕТСТВО-ПРЕСС, 2018.
22. Нищева Н. В. Картоотеки методических рекомендаций для родителей дошкольников с ОНР — СПб., ДЕТСТВО-ПРЕСС, 2017.

23. Нищева Н. В. Карточка предметных и сюжетных картинок для автоматизации и дифференциации звуков. Выпуски 1, 2, 3, 4. — СПб., ДЕТСТВО-ПРЕСС, 2017.
24. Нищева Н. В. Тексты и картинки для автоматизации звуков. Выпуски 1-5 — СПб., ДЕТСТВО-ПРЕСС, 2018.
25. Нищева Н. В. Картинки и тексты для автоматизации звуков. Выпуски 1-5 — СПб., ДЕТСТВО-ПРЕСС, 2018.
26. Нищева Н. В. Подвижные и дидактические игры на прогулке. — СПб., ДЕТСТВО-ПРЕСС, 2019.
27. Нищева Н. В. Игралка 1. Дидактические игры для развития речи дошкольников. — СПб., ДЕТСТВО-ПРЕСС, 2018.
28. Нищева Н.В. Собирайка. Магнитные фигурки. Дикая животные — СПб., ДЕТСТВО-ПРЕСС, 2019.
29. Нищева Н. В. Все работы хороши. Детям о профессиях. Серия демонстрационных картин с методическими рекомендациями. Выпуски 1, 2 — СПб., ДЕТСТВО-ПРЕСС, 2018.
30. Веселая артикуляционная гимнастика. — СПб., ДЕТСТВО-ПРЕСС, 2018.
31. Нищева Н. В. Веселая артикуляционная гимнастика 2. — СПб., ДЕТСТВО-ПРЕСС, 2017.
32. Нищева Н. В. Веселая мимическая гимнастика. — СПб., ДЕТСТВО-ПРЕСС, 2017.
33. Нищева Н. В. Веселая дыхательная гимнастика. — СПб., ДЕТСТВО-ПРЕСС, 2017.
34. Нищева Н. В. Веселые дразнилки для малышей. — СПб., ДЕТСТВО-ПРЕСС, 2016.
35. Нищева Н. В. Веселые диалоги. — СПб., ДЕТСТВО-ПРЕСС, 2019.
36. Нищева Н. В. Веселые чистоговорки. — СПб., ДЕТСТВО-ПРЕСС, 2017.
37. Нищев В. М. Нищева Н. В. Веселые подвижные игры. — СПб., ДЕТСТВО-ПРЕСС, 2016.
38. Нищев В. М., Нищева Н. В. Веселая пальчиковая гимнастика. — СПб., ДЕТСТВО-ПРЕСС, 2016
39. Нищев В. М. Веселая считалки. — СПб., ДЕТСТВО-ПРЕСС, 2016.
40. Нищева Н. В. Колыбельные для малышей и малышей. — СПб., ДЕТСТВО-ПРЕСС, 2018.
41. Нищева Н. В. Кем быть? Детям о профессиях. Серия демонстрационных картин с методическими рекомендациями. Выпуски 1, 2— СПб., ДЕТСТВО-ПРЕСС, 2018.
42. Нищева Н. В. Круглый год. Серия демонстрационных картин с методическими рекомендациями. Выпуски 1, 2 — СПб., ДЕТСТВО-ПРЕСС, 2018.
43. Нищева Н. В. Мамы всякие нужны. Детям о профессиях. Серия демонстрационных картин с методическими рекомендациями. Выпуски 1, 2 — СПб., ДЕТСТВО-ПРЕСС, 2018.
44. Нищева Н. В. Наш детский сад. Серия демонстрационных картин с методическими рекомендациями. Выпуски 1, 2 — СПб., ДЕТСТВО-ПРЕСС, 2018.
45. Нищева Н. В. Наш детский сад 2. Серия демонстрационных картин с методическими рекомендациями. Выпуски 1, 2 — СПб., ДЕТСТВО-ПРЕСС, 2017.
46. Нищева Н. В. Раз комета, два планета. Демонстрационные плакаты и беседы для формирования у дошкольников первичных представлений о звездах и планетах. — СПб., ДЕТСТВО-ПРЕСС, 2017.
47. Нищева Н. В. А как поступишь ты? Дошкольникам об этикете. Серии картинок и тексты бесед. — СПб., ДЕТСТВО-ПРЕСС, 2016.
48. Нищева Н. В. Серии картинок для обучения дошкольников рассказыванию. Выпуск 1.— СПб., ДЕТСТВО-ПРЕСС, 2017.

49. Нищева Н. В. Серии картинок для обучения дошкольников рассказыванию. Выпуск 2. — СПб., ДЕТСТВО-ПРЕСС, 2017.
50. Нищева Н. В. Мы едем, едем, едем... Виды транспорта. — СПб., ДЕТСТВО-ПРЕСС, 2018.
51. Нищева Н. В. Мир природы. Животные. — СПб., ДЕТСТВО-ПРЕСС, 2016.
52. Нищева Н. В. Живая природа. В мире животных. — СПб., ДЕТСТВО-ПРЕСС, 2016.
53. Нищева Н. В. Живая природа. В мире растений. — СПб., ДЕТСТВО-ПРЕСС, 2016.
54. Нищева Н. В. Четыре времени года. Цикл занятий по развитию речи старших дошкольников при рассматривании произведений пейзажной живописи. Выпуски 1, 2 — СПб., ДЕТСТВО-ПРЕСС, 2018.
55. Нищева Н. В. Родителям о речи ребенка. — СПб., ДЕТСТВО-ПРЕСС, 2017.
56. Нищева Н. В. Если ребенок плохо говорит. Консультации логопеда. — СПб., ДЕТСТВО-ПРЕСС, 2018.
57. Нищева Н. В. Материалы для оформления родительского уголка в групповой раздевалке. Младшая группа. Часть I. — СПб., ДЕТСТВО-ПРЕСС, 2018.
58. Нищева Н. В. Материалы для оформления родительского уголка в групповой раздевалке. Младшая группа. Часть II. — СПб., ДЕТСТВО-ПРЕСС, 2018.
59. Нищева Н. В. Материалы для оформления родительского уголка в групповой раздевалке. Подготовительная к школе группа. Часть I. — СПб., ДЕТСТВО-ПРЕСС, 2018.
60. Нищева Н. В. Материалы для оформления родительского уголка в групповой раздевалке. Подготовительная к школе группа. Часть II. — СПб., ДЕТСТВО-ПРЕСС, 2018.
61. Нищева Н. В. Карточка предметных картинок. Фрукты, овощи. — СПб., ДЕТСТВО-ПРЕСС, 2018.
62. Нищева Н. В. Карточка предметных картинок. Деревья, кустарники, грибы. — СПб., ДЕТСТВО-ПРЕСС, 2017.
63. Нищева Н. В. Карточка предметных картинок. Транспорт. — СПб., ДЕТСТВО-ПРЕСС, 2017.
64. Нищева Н. В. Карточка предметных картинок. Животные наших лесов, домашние животные, их детеныши. — СПб., ДЕТСТВО-ПРЕСС, 2017.
65. Нищева Н. В. Карточка предметных картинок. Животные жарких и северных стран. Животный мир океана. — СПб., ДЕТСТВО-ПРЕСС, 2017.
66. Нищева Н. В. Карточка предметных картинок. Садовые и лесные ягоды. Комнатные растения. — СПб., ДЕТСТВО-ПРЕСС, 2016.
67. Нищева Н. В. Карточка предметных картинок. Первоцветы, полевые и луговые цветы. — СПб., ДЕТСТВО-ПРЕСС, 2017.
68. Нищева Н. В. Карточка предметных картинок. Домашние, перелетные, зимующие птицы. — СПб., ДЕТСТВО-ПРЕСС, 2019.
69. Нищева Н. В. Карточка предметных картинок. Аквариумные и пресноводные рыбы. Насекомые и пауки — СПб., ДЕТСТВО-ПРЕСС, 2017.
70. Нищева Н. В. Карточка предметных картинок. Орудия труда, инструменты. — СПб., ДЕТСТВО-ПРЕСС, 2019.
71. Нищева Н. В. Карточка предметных картинок. Игрушки, школьные принадлежности. — СПб., ДЕТСТВО-ПРЕСС, 2019.
72. Нищева Н. В. Карточка предметных картинок. Посуда, мебель. — СПб., ДЕТСТВО-ПРЕСС, 2019.
73. Нищева Н. В. Карточка предметных картинок. Бытовая техника. — СПб., ДЕТСТВО-ПРЕСС, 2018.
74. Нищева Н. В. Карточка предметных картинок. Образный строй речи дошкольника. Имена прилагательные. — СПб., ДЕТСТВО-ПРЕСС, 2017.

75. Нищева Н. В. Карточка сюжетных картинок. Глагольный словарь дошкольника. — СПб., ДЕТСТВО-ПРЕСС, 2017.
76. Нищева Н. В. Карточка сюжетных картинок. Предлоги. — СПб., ДЕТСТВО-ПРЕСС, 2017.
77. Нищева Н. В. Карточка предметных картинок. Защитники Отечества. Покорители космоса. — СПб., ДЕТСТВО-ПРЕСС, 2017.
78. Нищева Н. В. Москва — столица России. — СПб., ДЕТСТВО-ПРЕСС, 2017.
79. Нищева Н. В. Мои права. Дошкольникам о правах и обязанностях. — СПб., ДЕТСТВО-ПРЕСС, 2017.
80. Нищева Н. В. Карточка сюжетных картинок. Две столицы. — СПб., ДЕТСТВО-ПРЕСС, 2016.
81. Нищева Н. В. Планшеты для оформления информационных стендов в групповой раздевалке. — СПб., ДЕТСТВО-ПРЕСС, 2017.
82. Нищева Н. В. Ах, как вкусно! Меню. Плакат. — СПб., ДЕТСТВО-ПРЕСС, 2017.
83. Нищева Н. В. Волшебное дерево. Календарь природы. — СПб., ДЕТСТВО-ПРЕСС, 2016.
84. Нищева Н. В. Формирование навыка пересказа у детей дошкольного возраста. Образовательные ситуации на основе текстов русских народных сказок. — СПб., ДЕТСТВО-ПРЕСС, 2016.
85. Нищева Н. В. — Обучение детей пересказу по опорным картинкам. 5-7 лет. Выпуск 1. — СПб., ДЕТСТВО-ПРЕСС, 2018.
86. Нищева Н. В. — Обучение детей пересказу по опорным картинкам. 5-7 лет. Выпуск 2. — СПб., ДЕТСТВО-ПРЕСС, 2018.
87. Нищева Н. В. — Обучение детей пересказу по опорным картинкам. 5-7 лет. Выпуск 3. — СПб., ДЕТСТВО-ПРЕСС, 2018.
88. Нищева Н. В. — Обучение детей пересказу по опорным картинкам. 5-7 лет. Выпуск 4. — СПб., ДЕТСТВО-ПРЕСС, 2018.
89. Нищева Н. В. — Блокнот логопеда. Секреты развития мелкой моторики. — СПб., ДЕТСТВО-ПРЕСС, 2018.
90. Нищева Н. В. — Блокнот логопеда. Секреты добулварного периода. — СПб., ДЕТСТВО-ПРЕСС, 2018.
91. Нищева Н. В. — Блокнот логопеда. Секреты работы с неговорящим ребенком. Вызывание простых звуков. — СПб., ДЕТСТВО-ПРЕСС, 2018.
92. Нищева Н. В. — Блокнот логопеда. Секреты работы с неговорящим ребенком. Вызывание фразовой речи. — СПб., ДЕТСТВО-ПРЕСС, 2018.
93. Нищева Н. В. — Блокнот логопеда. Секреты развития фонематического слуха. — СПб., ДЕТСТВО-ПРЕСС, 2017.
94. Нищева Н. В. — Блокнот логопеда. Секреты развития навыков слогового анализа и синтеза. — СПб., ДЕТСТВО-ПРЕСС, 2017.
95. Нищева Н. В. — Блокнот логопеда. Секреты развития грамматического строя речи. Существительные с суффиксами -он, -ён, -их, -иц, -ат, -ят. — СПб., ДЕТСТВО-ПРЕСС, 2018.
96. Нищева Н. В. — Тетрадь-тренажер для автоматизации произношения и дифференциации звуков раннего онтогенеза. — СПб., ДЕТСТВО-ПРЕСС, 2019.
97. Нищева Н. В. — Тетрадь-тренажер для автоматизации произношения и дифференциации звуков [с]-[з]-[с']-[з']. — СПб., ДЕТСТВО-ПРЕСС, 2018.
98. Нищева Н. В. — Тетрадь-тренажер для автоматизации произношения и дифференциации звуков [ш]-[ж] и дифференциации звуков [с]-[з]-[ш]-[ж]. — СПб., ДЕТСТВО-ПРЕСС, 2018.

99. Нищева Н. В.— Тетрадь-тренажер для автоматизации произношения звуков [ц], [ч], [щ] и дифференциации звуков [ц]-[с], [ц]-[т'], [ч]-[т'], [щ]-[с'], [щ]-[ч]. — СПб., ДЕТСТВО-ПРЕСС, 2018.
100. Нищева Н. В.— Тетрадь-тренажер для автоматизации произношения и дифференциации звуков [р]-[р']. — СПб., ДЕТСТВО-ПРЕСС, 2018.
101. Нищева Н. В.— Тетрадь-тренажер для автоматизации произношения и дифференциации звуков [л]-[л'] и дифференциации сонорных звуков и звука [j]. — СПб., ДЕТСТВО-ПРЕСС, 2018. - СПб., ДЕТСТВО-ПРЕСС, 2018.
102. Нищева Н. В.— Тетрадь-тренажер для звукового анализа и синтеза у детей среднего дошкольного возраста (с 4 до 5 лет). — СПб., ДЕТСТВО-ПРЕСС, 2017.
103. Нищева Н. В.— Тетрадь-тренажер для звукового анализа и синтеза у детей старшего дошкольного возраста (с 5 до 6 лет). — СПб., ДЕТСТВО-ПРЕСС, 2017.
104. Нищева Н. В.— Тетрадь-тренажер для звукового анализа и синтеза у детей старшего дошкольного возраста (с 6 до 7 лет). — СПб., ДЕТСТВО-ПРЕСС, 2017.
105. Нищева Н. В.— Тетрадь-тренажер для автоматизации звуков [ш], [ж], [ч], [щ] в рассказах. — СПб., ДЕТСТВО-ПРЕСС, 2018.
106. Нищева Н. В.— Тетрадь-тренажер для автоматизации и дифференциации сонорных звуков в рассказах. — СПб., ДЕТСТВО-ПРЕСС, 2018.
107. Нищева Н. В.— Тетрадь-тренажер для формирования временных представлений у старших дошкольников (с 5 до 7 лет). — СПб., ДЕТСТВО-ПРЕСС, 2018.
108. Верещагина Н. В. Педагогическая диагностика индивидуального развития ребенка 3-4 лет в группе детского сада. — СПб., ДЕТСТВО-ПРЕСС, 2018.
109. Верещагина Н. В. Педагогическая диагностика индивидуального развития ребенка 4-5 лет в группе детского сада. — СПб., ДЕТСТВО-ПРЕСС, 2018.
110. Верещагина Н. В. Педагогическая диагностика индивидуального развития ребенка 5-6 лет в группе детского сада. — СПб., ДЕТСТВО-ПРЕСС, 2018.
111. Верещагина Н. В. Педагогическая диагностика индивидуального развития ребенка 6-7 лет в группе детского сада.. — СПб., ДЕТСТВО-ПРЕСС, 2018
112. Картотека подвижных игр в спортивном зале и на прогулке для детей с ТНР с 6 до 7 лет. — СПб., ДЕТСТВО-ПРЕСС, 2018.
113. Дубровская Н. В. Цвет творчества. Конспекты интегрированных занятий по ознакомлению дошкольников с основами цветоведения. От 6 до 7 лет (подготовительная к школе группа). — СПб., ДЕТСТВО-ПРЕСС, 2016.
114. Нищева Н.В., Гавришева Л. Б. Новые логопедические распевки. Музыкальная пальчиковая гимнастика и пальчиковые игры. Выпуск 2. — СПб., ДЕТСТВО-ПРЕСС, 2019.
115. Нищева Н. В. Логопедическая ритмика в системе коррекционной работы в детском саду. — СПб., ДЕТСТВО-ПРЕСС, 2017.
116. Бартош Н. Т., Савинская С. П. Интегрированные развивающие занятия в логопедической группе. — СПб., ДЕТСТВО-ПРЕСС, 2016.
117. Нищева Н. В. Прописи для мальчиков и девочек с 4 до 7 лет. Готовим руку к письму. — СПб., ДЕТСТВО-ПРЕСС, 2019.

3.3 Литература

1. Волкова Г. А. Методика психолого-логопедического обследования детей с нарушениями речи. Вопросы дифференциальной диагностики. — СПб., 2008.
2. Нищева Н. В. Картотеки подвижных игр, упражнений, пальчиковой гимнастики — СПб., ДЕТСТВО-ПРЕСС, 2017.
3. Нищева Н. В. Обучение грамоте детей дошкольного возраста. Парциальная программа. — СПб., ДЕТСТВО-ПРЕСС, 2018.

4. Нищева Н.В. Современная система коррекционной работы в группе компенсирующей направленности для детей с нарушениями речи с 3 до 7 лет. - СПб., ДЕТСТВО-ПРЕСС, 2017.
5. Нищева Н.В. Планирование коррекционно-развивающей работы в в группе компенсирующей направленности для детей с тяжёлыми нарушениями речи (ОНР) и рабочая программа учителя-логопеда: учебно-методическое пособие. — СПб., ДЕТСТВО-ПРЕСС, 2015.

3.4. Приложение

1. Календарно-тематическое планирование коррекционно-развивающей работы учителя-логопеда в подготовительной группе комбинированной направленности для детей с ОНР (ТНР) *(индивидуальные и фронтальные (подгрупповые) занятия)*.
2. Календарно-тематическое планирование коррекционно-развивающей работы учителя-логопеда в старшей группе для детей с ОНР (ТНР) *(индивидуальные и фронтальные (подгрупповые) занятия)*.
3. Перспективный годовой план работы учителя-логопеда в подготовительной группе комбинированной направленности для детей с ОНР (ТНР).
4. Перспективный годовой план работы учителя-логопеда в старшей группе для детей с ОНР (ТНР)
5. Циклограмма учёта рабочего времени учителя-логопеда.